

URZĄD MIASTA I GMINY W OSIEKU

REFERAT ADMINISTRACYJNO-ORGANIZACYJNY

ZATWIERDZAM:

Burmistrz
Miasta i Gminy

dr Włodzimierz Wawrzekiewicz

Burmistrz Miasta i Gminy Osiek

UZGODNIŁ:

STAROSTA

Andrzej Krúzel
Starosta Staszowski

Burmistrz
Miasta i Gminy
Rafał Łysiak
mgr Rafał Łysiak

PLAN
EWAKUACJI (PRZYJĘCIA)
LUDNOŚCI, ZWIERZĄT I MIENIA
II STOPNIA NA WYPADEK MASOWEGO ZAGROŻENIA
Część opisowa (legenda)

Z up. Burmistrza Miasta i Gminy
Kierownik Referatu
Administracyjno-Organizacyjnego

Dorota Skoptarek
mgr Dorota Skoptarek

Opracował:
Dudek Aneta
Podinspektor ds. obronnych i obrony cywilnej

**OPINIA STAROSTY
STASZOWSKIEGO**

STRONA UZGODNIENI

| Lp. | Osoba Funkcyjna | Data i Podpis | Uwagi |
|-----|---|--|-------|
| 1. | Komendant Powiatowy Policji w Staszowie | KOMENDANT POWIATOWY POLICJI w Staszowie, woj. świętokrzyskie 2014-09-04 <i>Tomaz Sliwinski</i> | - |
| 2. | Prezes Zarządu Oddziału Miejsko-Gminnego Związku OSP RP w Osieku | PREZES Zarządu Oddziału Miejsko-Gminnego <i>Henryk Sigwitarz</i> | - |
| 3. | Kierownik Miejsko-Gminnego Samodzielnego Publicznego Zakładu Opieki Zdrowotnej w Osieku | KIEROWNIK Miejsko-Gminnego Samodzielnego Publicznego Zakładu Opieki Zdrowotnej w Osieku lek. med. Zbigniew Jeczeń 21.08.2014. | - |
| 4. | Kierownik Ośrodka Pomocy Społecznej w Osieku | KIEROWNIK Ośrodka Pomocy Społecznej <i>Małgorzata Skwarzec</i> 3.09.2014. | - |
| 5. | Dyrektor Publicznej Szkoły Podstawowej w Suchowoli | DYREKTOR SZKOŁY <i>mgr Joanna Walczak</i> | - |
| 6. | Dyrektor Publicznej Szkoły Podstawowej w Pliskowoli | DYREKTOR Szkoły Podstawowej <i>mgr Stanisława Suliborska</i> | - |
| 7. | Dyrektor Publicznej Szkoły Podstawowej w Ossali | DYREKTOR Publicznej Szkoły Podstawowej im. Heleny i Józefa Świątyńskich w Ossali <i>mgr Stanisława Jonca</i> | - |
| 8. | Dyrektor Zespołu Szkół im. Jana Pawła II w Osieku | DYREKTOR Zespołu Szkół im. Jana Pawła II w Osieku <i>mgr Irena Marta Kicińska</i> | - |
| 9. | Prezes OSP w Tursku Wielkim | PREZES ZARZĄDU Ochotniczej Straży Pożarnej w Tursku Wielkim <i>ogn. por. Michał Antoń</i> | - |
| 10. | Prezes OSP w Niekrasowie | OCHOTNICZA STRAŻ POŻARNA w Niekrasowie POWIAT STASZÓW <i>Caru Pietru</i> | - |

| | | | |
|-----|---|--|---|
| 11. | Prezes OSP w Ossali | PREZES <i>Josef Kwiatkowski</i> Józef Kwiatkowski | - |
| 12. | Prezes OSP w Pliskowoli | OCHOTNICZA STRAŻ POŻARNA w Pliskowoli 28-221 Osiek powiat Staszów <i>Derek Tomasi</i> | - |
| 13. | Prezes OSP w Suchowoli | PREZES Ochotniczej Straży Pożarnej w Suchowoli <i>Krzysztof Stawiarz</i> Krzysztof Stawiarz | - |
| 14. | Prezes OSP w Bukowej | PREZES OSP Bukowa <i>Jan Kubik</i> Jan Kubik | - |
| 15. | Prezes OSP w Długoleści | PREZES Ochotniczej Straży Pożarnej w Długoleści <i>Zygmunt Kusik</i> Zygmunt Kusik | - |
| 16. | Komendant Oddziału Miejsko-Gminnego Związku OSP RP w Osieku | KOMENDANT Zarządu Oddziału Miejsko-Gminnego Związku OSP RP w Osieku <i>inż. Krzysztof Stawiarz</i> | - |
| 17. | Dyrektor Miejsko-Gminnego Ośrodka Kultury w Osieku | DYREKTOR Miejsko-Gminnego Ośrodka Kultury w Osieku <i>mgr Magdalena Marynowska</i> | - |
| | | | |
| | | | |

SPIS TREŚCI

| Lp. | Nazwa dokumentu | Strona |
|-------------|---|---------------|
| | Wstęp | 6 |
| I | Charakterystyka miasta i gminy Osiek | 7 |
| II | Cel i zamiar ewakuacji (przyjęcia) ludności | 8 |
| III | Wykaz osób kierujących procesem ewakuacji (przyjęcia) ludności i plan ich powiadamiania | 11 |
| IV | Sposób powiadamiania ludności o zarządzonej ewakuacji | 14 |
| V | Organizacja powiadamiania sołectw o ewakuacji (przyjęciu) ludności | 16 |
| VI | Zestawienie elementów organizacyjnych ewakuacji (przyjęcia) ludności i czas ich rozwinięcia | 17 |
| VII | Organizacja łączności kierowania i współdziałania | 18 |
| VIII | Zestawienie ludności planowanej do ewakuacji (przyjęcia) i zagrożonej zniszczeniem infrastruktury z podziałem na poszczególne sołectwa | 19 |
| IX | Zestawienie planowanych, niezbędnych środków transportowych do zabezpieczenia ewakuacji (przyjęcia) ludności | 25 |
| X | Organizacja zabezpieczenia porządkowo – ochronnego i regulacji ruchu | 27 |
| XI | Organizacja zabezpieczenia medyczno – sanitarnego | 28 |
| XII | Organizacja zabezpieczenia przewozu wody | 29 |
| XIII | Organizacja zabezpieczenia dowozu żywności | 30 |
| XIV | Zabezpieczenie techniczne | 31 |
| XV | Możliwości w zakresie tymczasowego zakwaterowania ludności (liczba osób) w razie wystąpienia zagrożenia na terenie miasta i gminy Osiek | 31 |
| XVI | Zadania i podział odpowiedzialności członków Gminnego Zespołu Zarządzania Kryzysowego w procesie ewakuacji | 32 |

| | | |
|-------------|--|---|
| XVII | <p>Zasady aktualizacji planu</p> <p>Załączniki:</p> <ol style="list-style-type: none"> 1. Załącznik nr 1 Karta ewakuacji. 2. Załącznik nr 2 Karta ewidencji osób ewakuowanych. 3. Załącznik nr 3 Karta ewidencji ewakuowanych grup osób. 4. Załącznik nr 4 Karta ewidencji ewakuowanych zwierząt. 5. Załącznik nr 5 Karta ewidencji ewakuowanego mienia. 6. Załącznik nr 6 Karta ewidencji ewakuowanej unikalnej aparatury, urządzeń i dokumentacji naukowej. 7. Załącznik Nr 7 Normy żywieniowo – bytowe ludzi i zwierząt | <p>34</p> <p>36</p> <p>38</p> <p>39</p> <p>40</p> <p>41</p> <p>42</p> <p>43</p> |
| | <p>CZEŚĆ GRAFICZNA</p> <p>Mapa</p> | |

WSTĘP

Plan ewakuacji (przyjęcia) ludności, zwierząt i mienia II stopnia na wypadek masowego zagrożenia ma umożliwić wypełnienie obowiązku, jaki nakłada na Burmistrza art. 17 ust. 6 i 7 ustawy z dnia 21 listopada 1967 roku o powszechnym obowiązku obrony Rzeczypospolitej Polskiej (tekst jednolity Dz. U. z 2015 r. poz. 827 z póź. zm.) oraz § 3 punkt 8 i 9 rozporządzenia Rady Ministrów z dnia 25 czerwca 2002 roku w sprawie szczegółowego zakresu działania Szefa Obrony Cywilnej Kraju, szefów obrony cywilnej województw, powiatów i gmin (Dz. U. Nr 96, poz. 850) w związku z ustaleniami wynikającymi z wytycznych Szefa Obrony Cywilnej Kraju z dnia 17 października 2008 r. w sprawie zasad ewakuacji ludności, zwierząt i mienia na wypadek masowego zagrożenia.

Plan opracowano w celu zapewnienia zmniejszenia stopnia zagrożenia oraz zapewnienia podstawowych warunków przetrwania społeczeństwu Miasta i Gminy Osiek w sytuacji wystąpienia symptomów masowego zagrożenia.

Treść planu odniesiono do:

1. Sytuacji związanych z możliwością wystąpienia awarii i katastrof w zakładach oraz klęsk żywiołowych lub aktu terrorystycznego, którego skutki mogą zagrażać życiu i zdrowiu znacznej ilości ludzi, a ich likwidacja może być skuteczna tylko w ścisłym współdziałaniu specjalistycznych służb, inspekcji, instytucji, a także organizacji społecznych i pozarządowych.
2. Założenia, że w działaniach mających na celu zapobieganie skutkom zagrożeń i klęsk żywiołowych oraz w ich usuwaniu do pomocy organom władzy samorządowej i rządowej powołane zostały:
 - przy Prezydentach Miast, Burmistrzach, Wójtach – Gminne Zespoły Zarządzania Kryzysowo,
 - przy Starostach – Powiatowe Zespoły Zarządzania Kryzysowego,
 - przy Wojewodzie Świętokrzyskim - Wojewódzki Zespół Zarządzania Kryzysowego.

W planie opisuje się działanie, sposoby oraz organizację powiadamiania i zabezpieczenia ewakuacji ludności. Plan zawiera dodatkowe informacje niezbędne do wykonania zadań w zakresie kierowania ewakuacją, w tym dokumenty dotyczące tworzenia i funkcjonowania zespołów organizacyjnych ewakuacji ludności.

W planie przyjęto założenie, że w sytuacji wystąpienia nagłego, nieprzewidywalnego zagrożenia kierujący akcją ratunkową może realizować ewakuację I stopnia polegającą na niezwłocznym przemieszczeniu ludności, zwierząt, mienia z obszarów/miejsc, w których wystąpiło bezpośrednio zagrożenie poza strefę zagrożenia natychmiast po zaistnieniu zagrożenia. Ewakuację I stopnia realizuje się w oparciu o aktualny plan ewakuacji ludności II stopnia.

I. CHARAKTERYSTYKA MIASTA I GMINY OSIEK

Gmina Osiek leży w południowo-wschodniej części powiatu staszowskiego w województwie świętokrzyskim, a geograficznie na wyżynie kielecko - sandomierskiej. Gmina zajmuje terytorium 12933 ha, w jej skład wchodzi 17 sołectw oraz miasto Osiek.



Gmina graniczy z gminami Łoniów i Rytwiany oraz miastami-gminami Staszów i Połaniec.

Ukształtowanie terenu jest dość zróżnicowane. Skarpa przebiegająca wzdłuż drogi krajowej nr 79 dzieli gminę na część zachodnią o urozmaiconej rzeźbie terenu, w skład której wchodzi sołectwa: Osiek, Bukowa, Suchowola, Pliskowola, Niekrasów, Ossala, Strużki, Mikołajów, Tursko Wielkie, oraz część wschodnią, bez różnic wysokościowych, z sołectwami: Długoleka, Lipnik, Trzcianka, Trzcianka Kolonia, Matiaszów, Schwagrow, Niekurza, Sworoń, Kąty.

Północna i południowo-zachodnia część gminy ma charakter leśny, wschodni rejon – z najwyższej klasy glebami ma charakter rolniczy.

Zagrożenie pożarami przestrzennymi lasów może objąć miejscowości: Mucharzew, Pliskowola, Niekrasów, Bukowa, Suchowola, Ossala, Ossala - Lesisko.

Na terenie gminy zamieszkuje około 7967 mieszkańców. W samym Osieku mieszka 2042 osoby.

II. CEL I ZAMIAR EWAKUACJI (PRZYJĘCIA) LUDNOŚCI

CEL EWAKUACJI

Typowym zagrożeniem dla miasta i gminy Osiek są powodzie spowodowane intensywnymi i długotrwałymi opadami atmosferycznymi lub roztopami. Gmina Osiek jest położona wzdłuż Wisły na odcinku 14 km. Wisła stanowi południową granicę gminy i jest odbiornikiem kilku cieków płynących przez teren gminy. Są to:

- Ciek od Turska,
- Strzegomka,
- Dopływ z Pliskowoli,
- Zawidzanka.

Ukształtowanie terenu gminy, sieć hydrograficzna i istniejący stan infrastruktury technicznej ochrony przed powodzią powodują, że na terenie gminy możemy mieć do czynienia z następującymi źródłami zagrożenia powodziowego:

- zagrożenie podtopieniami spowodowanymi gwałtownymi zjawiskami atmosferycznymi,
- zagrożenie podtopieniami od wysokiego stanu wody na Wiśle,
- zagrożenie zalaniem w przypadku pęknięcia/przelania wału.

Przemieszczanie ludności z rejonów w których może wystąpić lub wystąpiło zagrożenie dla życia i zdrowia poza strefą zagrożenia – polegało będzie na zasadzie samoewakuacji.

Równie realnym zagrożeniem jest pożar przestrzenny kompleksów leśnych w miejscowościach Mucharzew, Pliskowola, Niekrasów, Bukowa, Suchowola, Ossala i Ossala - Lesisko. Może to spowodować konieczność ewakuacji mieszkańców zlokalizowanych w pobliżu terenów zagrożonych

Samoewakuacja jest metodą wypróbowaną i skuteczną na terenie gminy i przy zorganizowanych patrolach Policji i Ochotniczych Straży Pożarnych oraz niezbędnej pomocy medycznej nie przewiduje się paraliżu organizacyjnego przebiegu akcji.

Duże znaczenie ma w tym przypadku realizacja działań ostrzegania i alarmowania przekazana we właściwej formie do mieszkańców zagrożonych. Umożliwi to przede wszystkim zminimalizowanie paniki wśród ludności co z kolei w znacznym stopniu wpływa na sprawne opuszczanie rejonów zagrożonych i zapewnia bezpieczeństwo.

W czasie ewakuacji mieszkańcy rejonów zagrożonych mogą liczyć również na wszelką pomoc od mieszkańców i bliskich krewnych z rejonów nie zagrożonych.

ZAMIAR DZIAŁANIA SZEFA OBRONY CYWILNEJ GMINY OSIEK

1. W związku z możliwością wystąpienia zagrożenia katastrofalnym zatopieniem w wyniku zagrożenia powodzią w dolinie rzeki Wisły oraz w związku z możliwością wystąpienia zagrożenia pożarowego kompleksów leśnych w miejscowościach Mucharzew, Pliskowola, Niekrasów, Bukowa, Suchowola, Ossala i Ossala - Lesisko w celu zmniejszenia stopnia zagrożenia oraz zwiększenia możliwości przetrwania ludności ewakuację prowadzić koncentrując się na:

a) sprawnej ewakuacji ludności z miejscowości: Kąty, Lipnik, Długołęka, Niekurza,

- Nakol, Szwagrów, Sworoń, Trzcianka Kolonia, Matiaszów część miasta Osiek, części miejscowości Trzcianka i Tursko Wielkie dotkniętych powodzią oraz ludności zamieszkałej w pobliżu kompleksów leśnych dotkniętych pożarem z miejscowości: Ossala, Ossala - Lesisko, Mucharzew, Strużki, Pliskowola, Suchowola, Bukowa, Osiek ul. Grabowiec Południowy i Grabowiec Północny, ul. Leśna;
- b) przygotowaniu niezbędnej liczby miejsc bytowania w tymczasowych miejscach zakwaterowania położonych na terenie miasta i gminy Osiek,
 - c) zapewnieniu warunków niezbędnych do przetrwania sytuacji kryzysowej ludności miejscowości dotkniętych katastrofalną powodzią lub innym zagrożeniem (w tym wyewakuowanej do tymczasowych miejsc zakwaterowania).
2. W celu zapewnienia skutecznej realizacji zadań zarządzić nakaz natychmiastowego opuszczenia miejscowości zagrożonych przez turystów i przybyszów z zewnątrz. W przypadku braku możliwości samoewakuacji, ewakuację mieszkańców z:
- miejscowości: Kąty, Lipnik, Długołęka oraz części miasta Osiek (ul. Polna, ul. Grobla, ul. Tarnobrzaska, ul. Sandomierska, ul. Wiślana) dotkniętych powodzią od rzeki Wisły prowadzić do miejsc zakwaterowania położonych w miejscowości Osiek (Hala Sportowa w Osieku),
 - miejscowości Sworoń i Nakol dotkniętych powodzią od Wisły prowadzić do miejsc zakwaterowania położonych w miejscowości Niekrasów (Strażnica OSP w Niekrasowie),
 - miejscowości Matiaszów, Trzcianka Kolonia, części miejscowości Trzcianka dotkniętych powodzią od Wisły prowadzić do miejsc zakwaterowania położonych w miejscowości Ossala (Publiczna Szkoła Podstawowa w Ossali),
 - miejscowości Szwagrów, Niekurza i części miejscowości Tursko Wielkie dotkniętych powodzią od Wisły prowadzić do miejsc zakwaterowania położonych w miejscowości Tursko Wielkie poza terenem zalewowym.
 - miejscowości: Ossala, Ossala-Lesisko, Mucharzew, Strużki, Pliskowola, Suchowola, Bukowa, Osiek ul. Grabowiec Południowy i Grabowiec Północny, ul. Leśna zagrożonych w przypadku powstania pożarów kompleksów leśnych prowadzić do miejsc zakwaterowania znajdujących się najbliżej miejsca zamieszkania.
3. Na drogach ewakuacji:
- w miejscowości Osiek zorganizować regulację ruchu,
 - w miejscowościach Kąty, Lipnik, Długołęka, Niekurza, Nakol, Szwagrów, Sworoń, Trzcianka, Trzcianka Kolonia, Matiaszów, Tursko Wielkie dotkniętych powodzią od rz. Wisły zorganizować patrole ruchome.
 - w miejscowościach: Ossala, Ossala-Lesisko, Mucharzew, Strużki, Pliskowola, Suchowola, Bukowa, Osiek ul. Grabowiec Południowy i Grabowiec Północny, ul. Leśna zagrożonych w przypadku powstania pożarów kompleksów leśnych zorganizować patrole ruchome.
4. Celem zapewnienia sprawnego przemieszczenia ludności, zwierząt i mienia:
- a) zorganizowanie w rejonach zagrożonych patroli Ochotniczych Straży Pożarnych.
 - b) utworzenie w Urzędzie Miasta i Gminy w Osieku Zespołu Ewidencyjno- Informacyjnego (ZEI),
 - c) utworzenie w Miejsko-Gminnym Samodzielnym Publicznym Zakładzie Opieki Zdrowotnej w Osieku Zespołu Pomocy Medycznej (ZPM),
 - d) utworzenie na bazie Urzędu Miasta i Gminy w Osieku, Ośrodka Pomocy Społecznej w Osieku oraz jednostek OSP Zespołu Pomocy Logistycznej.

Z uwagi na zakładaną 100% samoewakuację kierowanie procesem ewakuacji będzie się ograniczać do podawania zalecanych kierunków ewakuacji i rejonów dla ewakuowanych.

Jednym z ważniejszych zadań zmierzających do zapewnienia bezpieczeństwa ludności znajdującej się na zagrożonym terenie jest wczesne ostrzeżenie przed niebezpieczeństwem i jeśli będzie taka potrzeba jedynym warunkiem zapewnienia bezpieczeństwa będzie zarządzenie ewakuacji.

5. Podział sił i ich zadania:

W procesie samoewakuacji wykorzystać wszelkie dostępne środki transportu indywidualnego mieszkańców tj. ciągniki z przyczepami, samochody dostawcze, osobowe, ciężarowe, w razie potrzeby wykorzystać środki transportu Urzędu Miasta i Gminy w Osieku oraz Ochotniczych Straży Pożarnych z terenu gminy Osiek.

6. Do rejonów tymczasowego rozmieszczenia ludności w miejscowościach zapewnić zorganizowanie dowozu wody pitnej z pobliskich sklepów oraz beczkowitzem należącym do Urzędu Miasta i Gminy w Osieku.
7. W toku ewakuacji priorytetowe znaczenie mają:
 - a) użycie sił Miejsko-Gminnego Samodzielnego Publicznego Zakładu Opieki Zdrowotnej w Osieku do udzielania pomocy rannym i chorym oraz ich ewakuacji do szpitali,
 - b) dostawy wody pitnej i żywności dla mieszkańców miejscowości zagrożonych.
8. W przypadku wystąpienia trudności w zabezpieczeniu ewakuacji Urząd Miasta i Gminy w Osieku zwróci się o pomoc do Starostwa Powiatowego w Staszowie.
9. Ewakuacją w Gminie Osiek kieruję osobiście przy pomocy GZZK.
10. W toku ewakuacji łączność utrzymywana jest przy wykorzystaniu stacjonarnego systemu łączności przewodowej, bezprzewodowej i radiowej. W sytuacjach awaryjnych wykorzystywać gońców zatrudnionych w Urzędzie Miasta i Gminy w Osieku.
11. Meldunki i informacje o przebiegu ewakuacji przekazywane będą w sytuacjach szczególnych ustnie lub na piśmie w trybie alarmowym.
12. Sprawozdanie za dzień prowadzenia akcji składane będzie do 16.00 z sytuacją na godzinę 15.00.

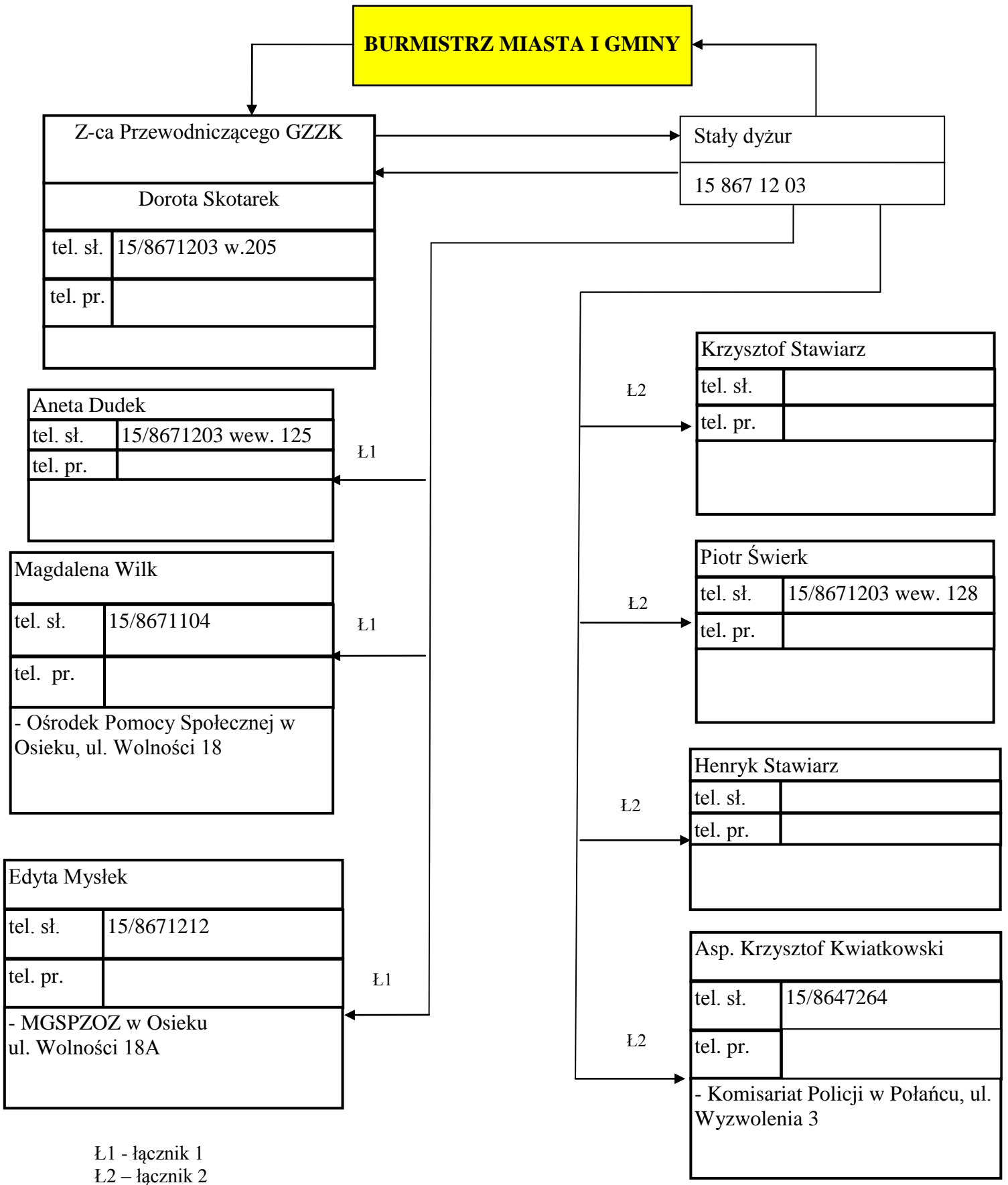
III. WYKAZ OSÓB KIERUJĄCYCH PROCESEM EWAKUACJI (PRZYJĘCIA) LUDNOŚCI I PLAN ICH POWIADAMIANIA

| Lp. | Nazwa i adres jednostki organizacyjnej | Imię i Nazwisko Stanowisko służbowe | Funkcja w GZZK | Adres zamieszkania | Nr telefonu | |
|-----|--|--|----------------------------------|--------------------|--|-----|
| | | | | | praca | dom |
| 1. | Urząd Miasta i Gminy w Osieku 28-221 Osiek, ul. Rynek 1 | Rafał Łysiak Burmistrz Miasta i Gminy Osiek | Przewodniczący GZZK | | (15) 867-12-03 kom. 606567389 fax (15) 867-12-32 | |
| 2. | Urząd Miasta i Gminy w Osieku 28-221 Osiek, ul. Rynek 1 | Dorota Skotarek Kierownik Referatu Administracyjno – Organizacyjnego | Z-ca Przewodniczącego GZZK | | (15) 867-12-03 fax (15) 867-12-32 | |
| 3. | Urząd Miasta i Gminy w Osieku 28-221 Osiek, ul. Rynek 1 | Aneta Dudek Podinspektor ds. obronnych i obrony cywilnej | Członek GZZK | | (15) 867-12-03 fax (15) 867-12-32 | |
| 4. | Urząd Miasta i Gminy w Osieku 28-221 Osiek, ul. Rynek 1 | Piotr Świerk Kierownik Referatu Gospodarki Komunalnej, Budownictwa i Rolnictwa | Członek GZZK | | (15) 867-12-03 fax (15) 867-12-32 | |
| 5. | | Krzysztof Stawiarz Komendant Zarządu Oddziału Miejsko-Gminnego Związku OSP RP w Osieku | Członek GZZK | | - | |
| 6. | | Henryk Stawiarz Prezes Zarządu Oddziału Miejsko-Gminnego Związku OSP RP w Osieku | Członek GZZK | | - | |

PLAN EWAKUACJI (PRZYJĘCIA) LUDNOŚCI, ZWIERZĄT I MIENIA II STOPNIA NA WYPADEK MASOWEGO ZAGROŻENIA

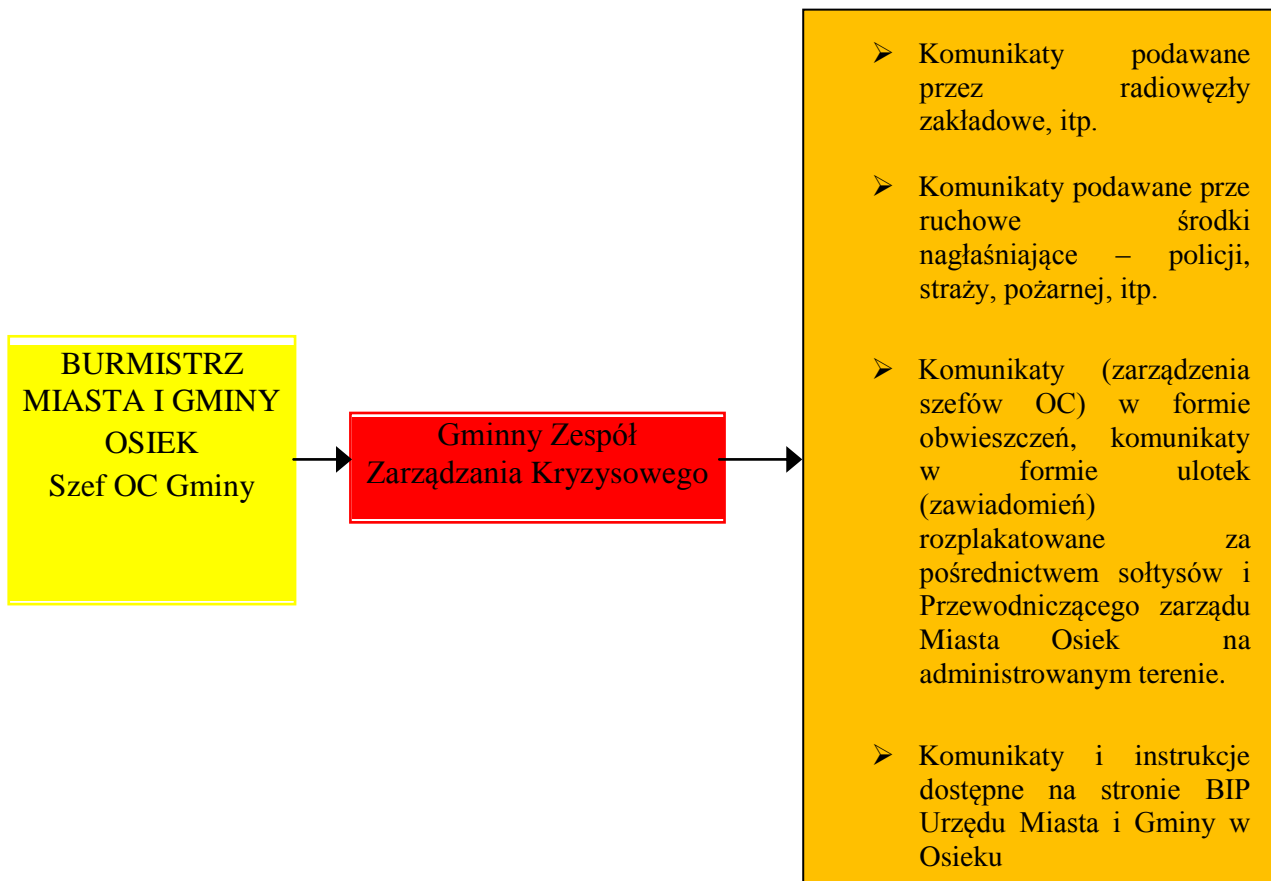
| | | | | | | |
|----|---|---|-----------------|--|--------------------------------------|--|
| 7. | Komisariat Policji w Połańcu ul. Wyzwolenia 3, 28-230 Połaniec | Krzysztof Kwiatkowski Dzielnicowy Gminy Osiek | Członek GZZK | | (15) 865-00-20 fax 864-72-77 | |
| 8. | Ośrodek Pomocy Społecznej w Osieku, ul. Wolności 18, 28- 221 Osiek | Magdalena Wilk Kierownik Ośrodka Pomocy Społecznej w Osieku | Członek GZZK | | (15) 867-11-04 fax (15) 867-12-32 | |
| 9. | Miejsko Gminny Samodzielny Publiczny Zakład Opieki Zdrowotnej w Osieku, ul. Wolności 18, 28-221 Osiek | Edyta Mysiek Kierownik Miejsko-Gminnego Samodzielnego Publicznego Zakładu Opieki Zdrowotnej w Osieku | Członek GZZK | | (15) 867-12-12 | |

PLAN POWIADAMIANIA OSÓB KIERUJĄCYH PROCESEM EWAKUACJI (PRZYJĘCIA) LUDNOŚCI



IV. SPOSÓB POWIADAMIANIA LUDNOŚCI O ZARZĄDZONEJ EWAKUACJI

Powiadamanie ludności o ewakuacji odbywa się poprzez przekazanie bezpośrednich informacji przez sołtysów oraz przy pomocy komunikatów z radiowozów policyjnych a także syren alarmowych i dzwonów kościelnych.

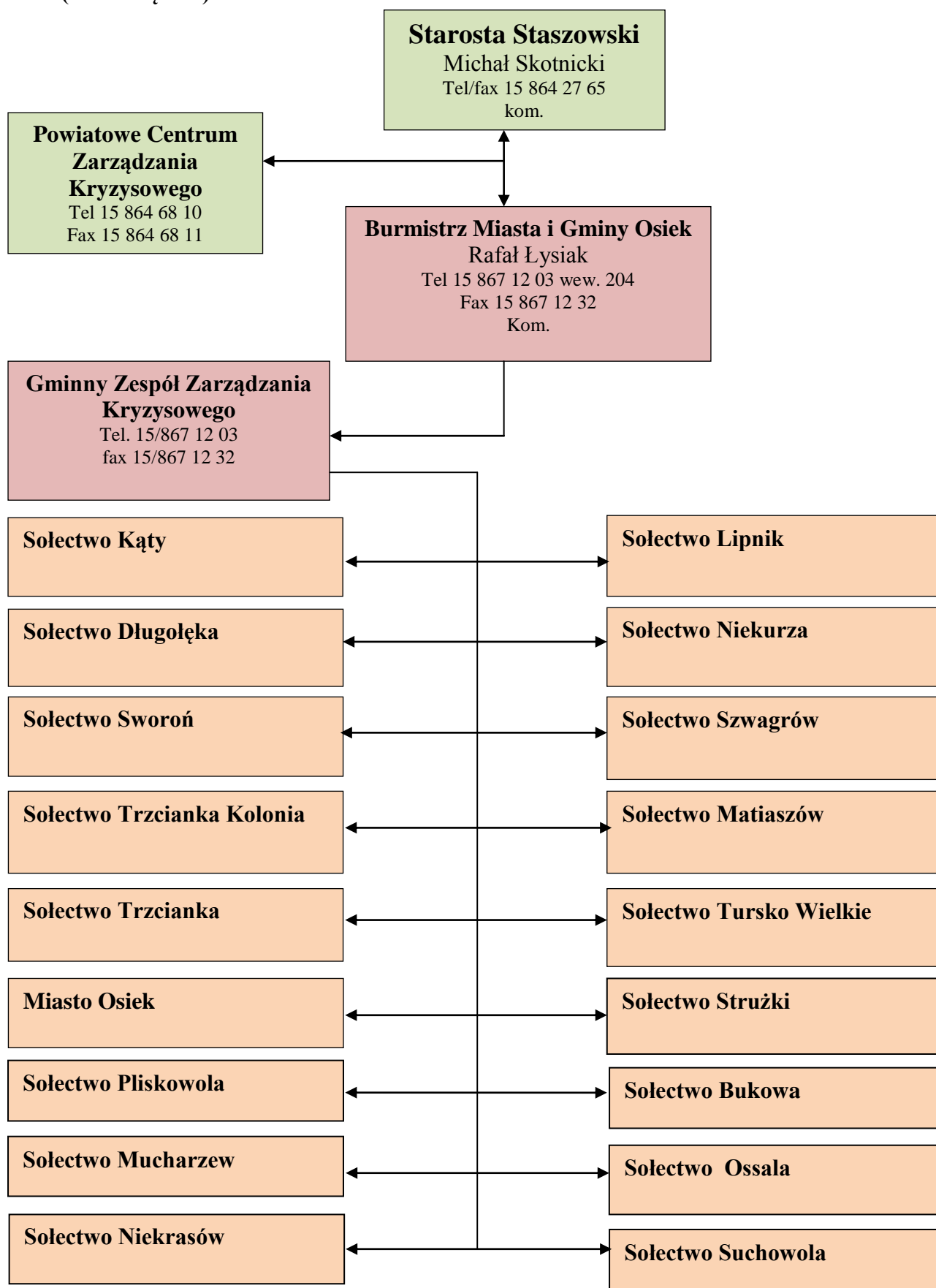


Do ewakuacji gmina przystępuje natychmiast po sygnale. Przewodniczący Zespołu niezwłocznie poprzez Gminny Zespół Zarządzania Kryzysowego informuje o zaistniałym zdarzeniu Starostę Staszowskiego oraz sołtysów i Przewodniczącego zarządu Miasta Osiek na administrowanym terenie, przedstawiając swoją ocenę sytuacji oraz informację o zamierzonych działaniach.

**WYKORZYSTANIE SYREN I RUCHOMYCH URZĄDZEŃ NAGŁAŚNIAJĄCYCH
DO ALARMOWANIA LUB OSTRZEGANIA LUDNOŚCI W GMINIE OSIEK**

| Rejon (Strefa zagrożenia) | Jednostka pomocnicza | Syreny ogółem (szt.) | | | Syreny elektroniczne (szt.) | | | Syreny sterowane radiowo ze SK KM PSP (szt.) | | | Pozostałe syreny alarmowe (szt.) | | | Syreny uruchamiane z WCZK (szt.) | | | Pojazdy z urządzeniami nagłośniasjącymi |
|---|-------------------------|-------------------------|----------|------|-----------------------------------|-----|------|---|-----|------|--|----------|------|--|-----|------|---|
| | | OC | OSP | Zakł | OC | OSP | Zakł | OC | OSP | Zakł | OC | | Zakł | OC | OSP | Zakł | |
| tereny położone w pobliżu kompleksów leśnych | Szwagrów | | 1 | | | | | | | | | 1 | | | | | 1 |
| | Długoleka | | 1 | | | | | | 1 | | | | | | | | 1 |
| | Niekrasów | | 1 | | | | | | | | | 1 | | | | | 1 |
| | Ossala | | 1 | | | | | | 1 | | | | | | | | 1 |
| | Pliskowola | | 1 | | | | | | | | | 1 | | | | | 1 |
| | Suchowola | | 1 | | | | | | 1 | | | | | | | | 1 |
| | Bukowa | | 1 | | | | | | | | | 1 | | | | | 1 |
| | Tursko Wielkie | | 1 | | | | | | 1 | | | | | | | | 1 |
| | Osiek | 1 | 1 | | | | | | 1 | | | | | 1 | | | 1 |
| Ogółem | | 1 | 9 | | | | | 5 | | | | 4 | | 1 | | | 9 |

V. ORGANIZACJA POWIADAMIANIA JEDNOSTEK POMOCNICZYCH O EWAKUACJI (PRZYJĘCIU) LUDNOŚCI



VI. ZESTAWIENIE ELEMENTÓW ORGANIZACYJNYCH EWAKUACJI (PRZYJĘCIA) LUDNOŚCI I CZAS ICH ROZWINIĘCIA

| Lp. | Wyszczególnienie czynności | Czas realizacji przedsięwzięć | | | | | | Uwagi |
|-----|--|-------------------------------|--------|--------|--------|--------|--------|-------|
| | | ZEI | | ZPM | | ZPL | | |
| | | P | D | P | D | P | D | |
| 1. | Przyjęcie sygnału (informacji o decyzji ewakuacji), pobranie dokumentów. | G+0,10 | G+0,30 | G+0,10 | G+0,30 | G+0,10 | G+0,30 | |
| 2. | Powiadomienie osób funkcyjnych o stawiennictwie. | G+0,15 | G+1,00 | G+0,15 | G+1,00 | G+0,15 | G+1,00 | |
| 3. | Uruchomienie świadczeń osobistych i rzeczowych. | G+1,00 | G+2,00 | G+1,00 | G+2,00 | G+1,00 | G+2,00 | |
| 4. | Przybycie osób funkcyjnych do miejsca rozwinięcia. | G+1,10 | G+2,10 | G+1,10 | G+2,10 | G+1,10 | G+2,10 | |
| 5. | Omówienie sytuacji | G+1,30 | G+2,30 | G+1,30 | G+2,30 | G+1,30 | G+2,30 | |
| 6. | Postawienie zadań | G+1,45 | G+2,45 | G+1,45 | G+2,45 | G+1,45 | G+2,45 | |
| 7. | Sprawdzenie gotowości do działania poszczególnych stanowisk. | G+2,00 | G+3,00 | G+2,00 | G+3,00 | G+2,00 | G+3,00 | |
| 8. | Złożenie meldunku o gotowości zespołu. | G+2,30 | G+3,30 | G+2,30 | G+3,30 | G+2,30 | G+3,30 | |

P – w czasie pracy

D – po pracy

ZEI – Zespół Ewidencyjno-Informacyjny- tworzony na bazie pracowników Urzędu Miasta i Gminy w Osieku, z uwagi na zakładaną samoewakuację punkt ten będzie służył informowaniu ludności o organizacji ewakuacji, jej kierunkach oraz miejscach zastępczego zakwaterowania osób, które nie mają możliwości samoewakuacji.

ZPM – Zespół Pomocy Medycznej – organizowany na bazie Miejsko-Gminnego Samodzielnego Publicznego Zakładu Opieki Zdrowotnej w Osieku. Jego zadaniem jest udzielanie doraźnej pomocy medyczno-sanitarnej oraz kierowanie osób wymagających pomocy specjalistycznej do odpowiednich jednostek służby zdrowia.

ZPL – Zespół Pomocy Logistycznej – organizowany na bazie Referatu Gospodarki Komunalnej, Budownictwa i Rolnictwa Urzędu Miasta i Gminy w Osieku, Ośrodka Pomocy Społecznej w Osieku oraz jednostek OSP w celu logistycznego zabezpieczenia procesu ewakuacji.

VII. ORGANIZACJA ŁĄCZNOŚCI KIEROWANIA I WSPÓLDZIAŁANIA

| Rodzaj Środka | Wojewódzkie Centrum Zarządzania Kryzysowego | Powiatowe Centrum Zarządzania Kryzysowego | Gminny Zespół Zarządzania Kryzysowego | Elementy organizacyjne ewakuacji | | | | Jednostki współdziałające | | | | Sąsiednie Gminy | | | |
|--|---|---|---------------------------------------|----------------------------------|--|----------------------------|---------------------------------------|---------------------------------------|--|---|---|--------------------------------------|------------------------|----------------------------------|----------------------------------|
| | | | | Zespół Ewidencyjno-Informacyjny | Zespół Pomocy Medycznej MGSPZOZ w Osieku | Zespół Pomocy Logistycznej | Patrole Ochotniczych Straży Pożarnych | Komenda Powiatowa Policji w Staszowie | Komenda Powiatowa Państwowej Straży Pożarnej w Staszowie | Powiatowy Inspektorat Weterynarii w Staszowie | Powiatowy Inspektorat Sanitarny w Staszowie | Urząd Miasta i Gminy w Polańcu | Urząd Gminy w Łoniewie | Urząd Miasta i Gminy w Staszowie | Urząd Gminy w Rytwianach |
| Łączność telefoniczna (nr tel.) | (41)3443333 (41)3421110 | (15)8646810 | (15)8671203 | (15)8671203 | (15)8671212 | (15)867 12 03 | 691344492 | (15)8647205 (15)8647264 | (15)8642108 | (15)8642536 | (15)8642893 | (15)8650305 | (15)8669103 | (15)8648305 | (15)8647930 |
| Łączność komórkowa (nr tel.) | | 608049308 | 604704404 | | | | | | | | | | | | |
| Łączność faksowa (nr faksu) | 41/ 3421403 | 15/ 8646811 | 15/ 8671232 | | | | | | | (15)8642536 | (15)8643996 | (15)8650328 | 158669018 | 158648304 | 15 8647935 |
| Poczta elektroniczna (e-mail) | czkw.01@ kielce.uw. gov.pl | lsop. staszow @ staszowski.eu | umig.osiek @pro.onet.pl | | | | | | kppsp staszow @ interia.pl | staszow.piw @ wet.giw.gov. pl | psse. staszow @ interia. pl | sekretariat@ umig.polanie c.pl | | biuro@stasz ow.pl | rytwiany@ry twiany.com. pl |

VIII. ZESTAWIENIE LUDNOŚCI PLANOWANEJ DO EWAKUACJI (PRZYJĘCIA) I ZAGROŻONEJ ZNISZCZENIEM INFRASTRUKTURY Z PODZIAŁEM NA POSZCZEGÓLNE SOŁECTWA

| Rejon (Strefa zagrożenia) | Miejscowość | Liczba obiektów ewakuowanych | | | Liczba osób do ewakuacji | Liczba inwentarza | | | Przewidywana skala samoewakuacji | Rejony rozmieszczenia | Określenie zastępczego zakwaterowania ludzi oraz miejsca przemieszczenia zwierząt dla osób które nie mają możliwości samoewakuacji |
|---------------------------------|-------------------|------------------------------|-------------|------|--------------------------|-------------------|-------|-------|----------------------------------|-----------------------|---|
| | | gosp. rolne. | zakł. pracy | inne | | trzoda | bydło | konie | | | |
| Dolina rzeki Wisły | Kąty | 31 | -- | -- | 78 | 5 | 16 | 4 | 100% | Osiek | <u>Ludzie:</u> Hala Sportowa w Osieku , gospodarze indywidualni <u>Inwentarz:</u> U gospodarzy indywidualnych |
| | Lipnik | 38 | -- | 1 | 119 | 14 | 16 | 13 | 100% | Osiek | <u>Ludzie:</u> Hala Sportowa w Osieku , gospodarze indywidualni <u>Inwentarz:</u> U gospodarzy indywidualnych |
| | Długołęka | 79 | -- | 2 | 334 | 10 | 25 | 2 | 100% | Osiek | <u>Ludzie:</u> Hala Sportowa w Osieku , gospodarze indywidualni <u>Inwentarz:</u> U gospodarzy indywidualnych |
| | Niekurza | 76 | 1 | -- | 236 | 20 | 50 | 1 | 100% | Tursko Wielkie | <u>Ludzie:</u> Dom Strażaka w Tursku Wielkim,, gospodarze indywidualni <u>Inwentarz:</u> U gospodarzy indywidualnych |
| | Nakol | 24 | -- | -- | 64 | 3 | 25 | - | 100% | Niekrasów | <u>Ludzie:</u> Remiza OSP w Niekrasowie, gospodarze indywidualni <u>Inwentarz:</u> U gospodarzy indywidualnych |
| | Szwagrów | 171 | 1 | 3 | 515 | 65 | 30 | 2 | 100% | Tursko Wielkie | <u>Ludzie:</u> Dom Strażaka w Tursku Wielkim , gospodarze indywidualni <u>Inwentarz:</u> U gospodarzy indywidualnych |
| | Sworoń | 41 | -- | -- | 125 | 10 | 16 | 1 | 100% | Niekrasów | <u>Ludzie:</u> Remiza OSP w Niekrasowie, gospodarze indywidualni <u>Inwentarz:</u> U gospodarzy indywidualnych |
| | Trzcianka Kolonia | 35 | -- | 1 | 89 | 6 | 2 | - | 100% | Ossala | <u>Ludzie:</u> Publiczna szkoła Podstawowa w Ossali, gospodarze indywidualni <u>Inwentarz:</u> U gospodarzy indywidualnych |
| | Tursko Wielkie | 10 | - | - | 50 | 3 | 7 | - | 100% | Tursko Wielkie | <u>Ludzie:</u> Dom Strażaka w Tursku Wielkim, gospodarze indywidualni <u>Inwentarz:</u> |

PLAN EWAKUACJI (PRZYJĘCIA) LUDNOŚCI, ZWIERZĄT I MIENIA II STOPNIA NA WYPADEK MASOWEGO ZAGROŻENIA

| Rejon (Strefa zagrożenia) | Miejscowość | Liczba obiektów ewakuowanych | | | Liczba osób do ewakuacji | Liczba inwentarza | | | Przewidywana skala samoewakacji | Rejony rozmieszczenia | Określenie zastępczego zakwaterowania ludzi oraz miejsca przemieszczenia zwierząt dla osób które nie mają możliwości samoewakacji |
|---------------------------------|----------------------------|---------------------------------|----------------|----------|-----------------------------|-------------------|------------|-----------|---------------------------------------|-----------------------|---|
| | | gosp. rolne. | zakł. pracy | inne | | trzoda | bydło | konie | | | |
| Dolina rzeki Wisły | | | | | | | | | | | U gospodarzy indywidualnych |
| | Trzcianka | 10 | - | - | 13 | - | - | - | 100% | Ossala | <u>Ludzie:</u> Publiczna szkoła Podstawowa w Ossali, gospodarze indywidualni <u>Inwentarz:</u> U gospodarzy indywidualnych |
| | Matiaszów | 83 | -- | 1 | 263 | 10 | 25 | - | 100% | Ossala | <u>Ludzie:</u> Publiczna Szkoła Podstawowa w Ossali, gospodarze indywidualni <u>Inwentarz:</u> U gospodarzy indywidualnych |
| | Osiek ul. Grobla | 13 | -- | -- | 44 | 20 | 8 | 2 | 100% | Osiek | <u>Ludzie:</u> Hala Sportowa w Osieku, gospodarze indywidualni <u>Inwentarz:</u> U gospodarzy indywidualnych |
| | Osiek ul. Polna | 23 | -- | -- | 99 | 31 | 17 | 3 | 100% | Osiek | <u>Ludzie:</u> Hala Sportowa w Osieku, gospodarze indywidualni <u>Inwentarz:</u> U gospodarzy indywidualnych |
| | Osiek ul. Wiślana | 14 | -- | -- | 51 | 12 | 4 | -- | 100% | Osiek | <u>Ludzie:</u> Hala Sportowa w Osieku , gospodarze indywidualni <u>Inwentarz:</u> U gospodarzy indywidualnych |
| | Osiek, ul. Tarnobrzeska | 16 | - | - | 53 | - | - | - | 100% | Osiek | <u>Ludzie:</u> Hala Sportowa w Osieku , gospodarze indywidualni <u>Inwentarz:</u> U gospodarzy indywidualnych |
| | Osiek, ul. Sandomierska | 58 | 1 | - | 218 | 5 | 6 | 4 | 100% | Osiek | <u>Ludzie:</u> Hala Sportowa w Osieku, gospodarze indywidualni <u>Inwentarz:</u> U gospodarzy indywidualnych |
| | Osiek, ul. Komunalna | -- | 1 | -- | -- | -- | -- | -- | - | -- | -- |
| | Łęg | -- | 1 | -- | -- | -- | -- | -- | - | -- | -- |
| Ogółem | | 722 | 7 | 8 | 2351 | 224 | 247 | 32 | - | -- | --- |

PLAN EWAKUACJI (PRZYJĘCIA) LUDNOŚCI, ZWIERZĄT I MIENIA II STOPNIA NA WYPADEK MASOWEGO ZAGROŻENIA

| Rejon (Strefa zagrożenia) | Miejscowość | Liczba obiektów ewakuowanych | | | Liczba osób do ewakuacji | Liczba inwentarza | | | Przewidywana skala samoeвакуacji | Rejony rozmieszczenia | Określenie zastępczego zakwaterowania ludzi oraz miejsca przemieszczenia zwierząt dla osób które nie mają możliwości samoeвакуacji |
|--|--|---------------------------------|----------------|-----------|-----------------------------|-------------------|-----------|----------|--|-----------------------|--|
| | | gosp. rolne. | zakł. pracy | inne | | trzoda | bydło | konie | | | |
| Tereny położone w pobliżu kompleksów leśnych | Ossala | 10 | -- | -- | 30 | 5 | 16 | 4 | 100% | Ossala | <u>Ludzie:</u> Publiczna szkoła Podstawowa w Ossali, gospodarze indywidualni <u>Inwentarz:</u> U gospodarzy indywidualnych |
| | Ossala Lesisko | 34 | -- | -- | 100 | 2 | 3 | -- | 100% | Ossala | <u>Ludzie:</u> Publiczna szkoła Podstawowa w Ossali, gospodarze indywidualni <u>Inwentarz:</u> U gospodarzy indywidualnych |
| | Strużki | 3 | 1 | -- | 20 | -- | -- | -- | 100% | Ossala | <u>Ludzie:</u> Publiczna szkoła Podstawowa w Ossali, gospodarze indywidualni <u>Inwentarz:</u> U gospodarzy indywidualnych |
| | Pliskowola | 16 | -- | -- | 30 | -- | 1 | -- | 100% | Pliskowola | <u>Ludzie:</u> Publiczna szkoła Podstawowa w Pliskowoli, gospodarze indywidualni <u>Inwentarz:</u> U gospodarzy indywidualnych |
| | Suchowola | 4 | -- | -- | 15 | -- | -- | -- | 100% | Suchowola | <u>Ludzie:</u> Budynek OSP w Suchowoli, gospodarze indywidualni <u>Inwentarz:</u> U gospodarzy indywidualnych |
| | Mucharzew | 10 | -- | -- | 30 | -- | 3 | -- | 100% | Mucharzew | <u>Ludzie:</u> Świetlica Wiejska w Mucharzewiu, gospodarze indywidualni <u>Inwentarz:</u> U gospodarzy indywidualnych |
| | Bukowa | 16 | -- | -- | 40 | -- | 1 | -- | 100% | Bukowa | <u>Ludzie:</u> Budynek OSP w Bukowej, gospodarze indywidualni <u>Inwentarz:</u> U gospodarzy indywidualnych |
| | Osiek ul. Grabowiec Północny, ul. Grabowiec Południowy, ul. Leśna | 14 | -- | -- | 30 | -- | 2 | -- | 100% | Osiek | <u>Ludzie:</u> Hala Sportowa w Osieku , gospodarze indywidualni <u>Inwentarz:</u> U gospodarzy indywidualnych |
| Ogółem | | 107 | 1 | -- | 295 | 7 | 26 | 4 | - | - | |

ZAGROŻONA ZNISZCZENIEM INFRASTRUKTURA

| Rejon zagrożony zniszczeniem podczas powodzi | Zagrożone zniszczeniem | | | | | | | | |
|--|------------------------|--------------------|--------------|-------|----------------|-----------------------|--------------------|-------------------------|--|
| | Uzytki rolne* | Budynki mieszkalne | Drogi gminne | Mosty | Linie kolejowe | Oczyszczalnie ścieków | Linie energetyczne | Stacje transformatorowe | Inne obiekty znajdujące się w strefie zagrożenia |
| | ha | szt | km | szt | km | szt | km | szt. | szt. |
| Kąty | 96,95 | 31 | 2,50 | -- | -- | -- | 3,60 | 1 | -- |
| Lipnik | 101,74 | 38 | 4,125 | -- | -- | -- | 2,80 | 1 | Gospodarstwo Agroturystyczne |
| Długoleka | 304,96 | 79 | 3,87 | -- | -- | -- | 2,60 | 2 | Kościół Remiza OSP |
| Niekurza | 287,04 | 76 | 4,15 | -- | -- | -- | 3,10 | 3 | - |
| Szwagrów | 435,58 | 171 | 4,17 | -- | -- | -- | 11,90 | 4 | Kościół Szkoła Remiza OSP Ferma drobiu |
| Sworoń | 198,84 | 41 | -- | 1 | 3,25 | -- | 2,80 | 1 | Pompownia zlewni wód |
| Nakol | | 24 | 1,5 | 1 | -- | -- | 0,80 | 1 | -- |
| Trzcianka Kol. | 148,78 | 35 | 2,00 | -- | -- | -- | 2,00 | 1 | Dom Ludowy |
| Trzcianka | 16,27 | 10 | - | - | - | - | 2,70 | 1 | -- |

PLAN EWAKUACJI (PRZYJĘCIA) LUDNOŚCI, ZWIERZĄT I MIENIA II STOPNIA NA WYPADEK MASOWEGO ZAGROŻENIA

| | | | | | | | | | |
|--|------------------------|--------------------|--------------|-------|----------------|-----------------------|--------------------|-------------------------|--|
| Tursko Wielkie | 23,50 | 10 | | - | - | - | 8,00 | 3 | -- |
| Matiaszów | 251,62 | 83 | 1,89 | 1 | -- | -- | 4,60 | 2 | Klub Wiejski |
| Osiek, ul. Grobla | 438,12 | 13 | -- | -- | -- | -- | 0,30 | 1 | -- |
| Osiek, ul. Polna | | 23 | 2,00 | -- | -- | -- | 1,30 | 1 | -- |
| Osiek, ul. Wiślana | | 19 | -- | -- | -- | -- | 0,90 | - | -- |
| Osiek, ul. Komunalna | | - | 0,5 | - | - | 1 | - | - | -- |
| Osiek, ul. Sandomierska | | 58 | -- | - | - | - | 2,90 | 2 | -- |
| Osiek, ul. Tarnobrzeska | | 16 | -- | - | - | - | 0,60 | - | -- |
| Łęg | | - | - | - | - | - | -- | - | - |
| Ogółem | 2301,40 | 727 | 26,705 | 3 | 3,25 | 1 | 50,90 | 24 | 8 |
| Rejon zagrożony zniszczeniem podczas pożarów kompleksów leśnych | Zagrożone zniszczeniem | | | | | | | | |
| | Użytki rolne* | Budynki mieszkalne | Drogi gminne | Mosty | Linie kolejowe | Oczyszczalnie ścieków | Linie energetyczne | Stacje transformatorowe | Inne obiekty znajdujące się w strefie zagrożenia |
| | ha | szt | km | szt | km | szt | km | szt. | szt. |
| Ossala | 103,00 | 10 | -- | -- | -- | -- | -- | -- | -- |

PLAN EWAKUACJI (PRZYJĘCIA) LUDNOŚCI, ZWIERZĄT I MIENIA II STOPNIA NA WYPADEK MASOWEGO ZAGROŻENIA

| | | | | | | | | | |
|--|--------|-----------|----|----|----|----|----|----|------------------------------------|
| Ossala Lesisko | | 34 | -- | -- | -- | -- | -- | -- | -- |
| Strużki | 5,35 | 3 | -- | -- | -- | -- | -- | -- | Hotel „Gościniec” Grzegorz Strzała |
| Pliskowola | 51,81 | 16 | -- | -- | -- | -- | -- | -- | -- |
| Suchowola | 11,16 | 4 | -- | -- | -- | -- | -- | -- | -- |
| Mucharzew | 36,50 | 10 | -- | -- | -- | -- | -- | -- | -- |
| Bukowa | 39,40 | 16 | -- | -- | -- | -- | -- | -- | -- |
| Osiek ul. Grabowiec Północny, ul. Grabowiec Południowy, ul. Leśna | 19,56 | 14 | -- | -- | -- | -- | -- | -- | -- |
| | 261,43 | 107 | -- | -- | -- | -- | -- | -- | 1 |

* dane z wymiaru podatku rolnego

IX. ZESTAWIENIE PLANOWANYCH, NIEZBĘDNYCH ŚRODKÓW TRANSPORTOWYCH DO ZABEZPIECZENIA EWAKUACJI (PRZYJĘCIA) LUDNOŚCI

| Miasto i Gmina Osiek | Możliwości zabezpieczenia środków transportu (liczba środków) | | | | | Nazwa podmiotu wydzielającego środki transportowe i sposób ich pozyskania wraz z paliwem |
|----------------------|---|-------------------------|-----------------|----------|---|--|
| | do przewozu ludzi | do przewozu zwierząt do | przewozu mienia | wody | żywności | |
| | 5 | - | - | 1 | 1 | OSP z terenu gminy Osiek (samochody udostępnione przez jednostki OSP) |
| 1 | - | 2 | 2 | 2 | Urząd Miasta i Gminy w Osieku (samochody będące w posiadaniu Urzędu Miasta i Gminy w Osieku) | |
| Razem | 6 | - | 2 | 3 | 3 | - |

W procesie ewakuacji zostaną wykorzystane przede wszystkim wszelkie możliwe dostępne środki transportu mieszkańców terenów zagrożonych.

ZABEZPIECZENIE ŚRODKÓW TRANSPORTU W PROCESIE EWAKUACJI

| Lp. | Środek transportu | Właściciel |
|-----|---|-------------------------------|
| 1 | autobus | Urząd Miasta i Gminy w Osieku |
| 2 | Samochód osobowy Skoda Fabia | Urząd Miasta i Gminy w Osieku |
| 3 | Samochód osobowy Daewo Leganza | Urząd Miasta i Gminy w Osieku |
| 4 | Samochód osobowy Skoda Octavia | Urząd Miasta i Gminy w Osieku |
| 5 | Samochód ciężarowy – dopuszczalna masa całkowita 22,50 t. | Urząd Miasta i Gminy w Osieku |
| 6 | Samochód A156H FS-Lublin Żuk | Urząd Miasta i Gminy w Osieku |
| 7 | Ciągnik z przyczepą | Urząd Miasta i Gminy w Osieku |
| 8 | Samochód Renault | OSP Długołęka |
| 9 | Samochód 352417 Lublin | OSP Niekrasów |
| 10 | Samochód A156B Żuk | OSP Suchowola |
| 11 | Samochód A0754 Żuk | OSP Bukowa |
| 12 | Samochód A07Hw075 Żuk | OSP Pliskowola |
| 13 | Samochód Ford Transit | OSP Tursko Wielkie |
| 14 | Fiat Ducato | OSP Ossala |

X. ORGANIZACJA ZABEZPIECZENIA PORZĄDKOWO-OCHRONNEGO I REGULACJI RUCHU

| Rejon (Strefa zagrożenia) | Miejscowość | Zabezpieczenie porządkowo-ochronne | | | Uwagi |
|---|---|------------------------------------|---|----------------------------|-------|
| | | Jednostki organizacyjne OSP | | Posterunki regulacji ruchu | |
| | | Liczba samochodów OSP | Stan osobowy niezbędny do zabezpieczenia porządkowego | | |
| Tereny zalewowe rzeki Wisły | Osiek | 2 | 4 | 1 | |
| | Kąty | 1 | 2 | | |
| | Lipnik | | | | |
| | Długołęka | 1 | 2 | | |
| | Matiaszów | 1 | 2 | | |
| | Sworzeń | | | | |
| | Nakół | | | | |
| | Tursko Wielkie | 1 | 2 | | |
| | Trzcianka Kolonia | | | | |
| | Trzcianka | | | | |
| | Szwagrów | 1 | 2 | | |
| | Niekurza | | | | |
| Ogółem | | 7 | 14 | 1 | |
| Rejon zagrożony zniszczeniem podczas pożarów kompleksów leśnych | Ossala | 1 | 2 | - | |
| | Ossala Lesisko | | | | |
| | Strużki | | | | |
| | Pliskowola | 1 | 2 | | |
| | Suchowola | 1 | 2 | | |
| | Mucharzew | 1 | 2 | | |
| | Bukowa | 1 | 2 | | |
| | Osiek ul. Grabowiec Północny, ul. Grabowiec Południowy, ul. Leśna | 1 | 2 | | |
| Ogółem | | 6 | 12 | - | |

XI. ORGANIZACJA ZABEZPIECZENIA MEDYCZNO-SANITARNEGO

| Rejon (Strefa zagrożenia) | Miejscowość | Nazwa i adres jednostki ochrony zdrowia | Zabezpieczenie medyczo-sanitarne | | | Uwagi |
|--|---|--|-------------------------------------|--------------|---------|-------|
| | | | Lekarze | Pielęgniarki | Karetki | |
| Tereny zalewowe rzeki Wisła | Kąty | Miejsko-Gminny Samodzielny Publiczny Zakład Opieki Zdrowotnej w Osieku | 6 | 8 | 1 | |
| | Lipnik | | | | | |
| Długołęka | | | | | | |
| Niekurza | | | | | | |
| Nakol | | | | | | |
| Szwagrów | | | | | | |
| Sworzeń | | | | | | |
| Trzcianka Kol. | | | | | | |
| Trzcianka | | | | | | |
| Matiaszów | | | | | | |
| Osiek, ul. Grobla | | | | | | |
| Osiek, ul. Polna | | | | | | |
| Osiek, ul. Wiślana | | | | | | |
| Osiek, ul. Tarnobrzeska | | | | | | |
| Tursko Wielkie | | | | | | |
| Rejon zagrożony zniszczeniem podczas pożarów kompleksów leśnych | Ossala | | | | | |
| | Ossala Lesisko | | | | | |
| | Strużki | | | | | |
| | Pliskowola | | | | | |
| | Suchowola | | | | | |
| | Mucharzew | | | | | |
| | Bukowa | | | | | |
| | Osiek ul. Grabowiec Północny, ul. Grabowiec Południowy, ul. Leśna | | | | | |
| Ogółem | | 6 | 8 | 1 | | |

XII. ORGANIZACJA ZABEZPIECZENIA PRZEWOZU WODY

| Rejon (Strefa zagrożenia) | Miejscowość | Nazwa i adres jednostki | Transport do przewozu wody | | | |
|------------------------------------|---|---|--|-------------------------------------|--|--|
| | | | Rodzaj cysterny | Pojemność w litrach | Szt. | Razem możliwości dowozu wody w litrach |
| Tereny zalewowe rzeki Wisła | Kąty Lipnik Długołęka Niekurza Nakół Szwagrów Sworzeń Trzcianka Kol. Trzcianka Matiaszów Osiek, ul. Grobla Osiek, ul. Polna Osiek, ul. Wiślana Osiek, ul. Tarnobrzeska Tursko Wielkie | sklepy spożywcze z terenu gminy Osiek, woda dostarczana przez OPS w Osieku | Zakup wody w butelkach 5 litrowych oraz dowóz samochodem OSP oraz Urzędu Miasta i Gminy w Osieku | Butelka o pojemności 5 litrów | 2 samochody- razem o ładowności ok. 600 beczek 5 litrowych | 3000 |
| | | | | | | |

Woda dla inwentarza oraz na potrzeby czystości i potrzeby fizjologiczne ludzi będzie użytkowana z wodociągu gospodarstw indywidualnych oraz dowożona beczkowitzem.

XIII. ORGANIZACJA ZABEZPIECZENIA DOWOZU ŻYWNOŚCI

| Rejon (Strefa zagrożenia) | Miejscowość | Nazwa i adres jednostki | Transport do przewozu żywności | | | | |
|--|--|---|---|--------------------|------|--|-------|
| | | | Nazwa i typ środka transportu | Ładowność (ton) | Szt. | Razem możliwości przewozowe (ton) | Uwagi |
| Tereny zalewowe rzeki Wisła | Kąty Lipnik Długołęka Niekurza Nakol Szwagrów Sworzeń Trzcianka Kol. Trzcianka Matiaszów Osiek, ul. Grobla Osiek, ul. Polna Osiek, ul. Wiślana Osiek, ul. Tarnobrzaska Tursko Wielkie | Zakup żywności w sklepach spożywczych z terenu gminy Osiek, żywność dostarczana przez OPS w Osieku | Samochody OSP z terenu gminy Osiek. Samochody Urzędu Miasta i Gminy w Osieku | 0,40 | 3 | 1,20 | |
| | Rejon zagrożony zniszczeniem podczas pożarów kompleksów leśnych | Ossala Ossala Lesisko Strużki Pliskowola Suchowola Mucharzew Bukowa Osiek ul. Grabowiec Północny, ul. Grabowiec Południowy, ul. Leśna | | | | | |

XIV. ZABEZPIECZENIE TECHNICZNE

| Rejon (Strefa zagrożenia) | Miejscowość | Nazwa i adres jednostki | Zabezpieczenie techniczne | | |
|---|--|-------------------------------|---------------------------|---|-------|
| | | | Obsada | Sprzęt i wyposażenie | Uwagi |
| Tereny zalewowe rzeki Wisła | Kąty Lipnik Długołęka Niekurza Nakol Szwagrów Sworoń Trzcianka Kol. Trzcianka Matiaszów Osiek, ul. Grobla Osiek, ul. Polna Osiek, ul. Wiślana Osiek, ul. Tarnobrzaska Tursko Wielkie | Urząd Miasta i Gminy w Osieku | 9 | 1. Samochód A156H FS-Lublin Żuk 2. Samochód ciężarowy o ładowności 22,50 tony 3. Ciągnik z przyczepą 4. Beczkowóz o pojemności 3m ³ | |
| | | | | | |
| Rejon zagrożony zniszczeniem podczas pożarów kompleksów leśnych | Ossala Ossala Lesisko Struzki Pliskowola Suchowola Mucharzew Bukowa Osiek ul. Grabowiec Północny, ul. Grabowiec Południowy, ul. Leśna | | | | |

XV. MOŻLIWOŚCI W ZAKRESIE TYMCZASOWEGO ZAKWATEROWANIA LUDNOŚCI (LICZBA OSÓB) W RAZIE WYSTĄPIENIA ZAGROŻENIA NA TERENIE MIASTA I GMINY OSIEK.

| | Możliwość zakwaterowania ewakuowanej ludności (liczba osób) | | | | | |
|----------------------|---|------------------|-------|----------|--|--|
| | Ośrodek wczasowy | Dom wypoczynkowy | Hotel | Internat | Szkoła | Inne (dom weselny, remiza, świetlica) |
| Miasto i gmina Osiek | - | - | - | - | Zespół Szkół im. Jana Pawła II w Osieku (hala sportowa) - 250 | budynek OSP w Tursku Wielkim - 100 |
| | | | | | Publiczna Szkoła Podstawowa w Ossali - 150 | budynek OSP w Niekrasowie - 25 |
| | | | | | Publiczna Szkoła Podstawowa w Suchowoli - 100 | budynek OSP w Ossali - 50 |
| | | | | | Publiczna Szkoła Podstawowa w Pliskowoli - 100 | budynek OSP w Pliskowoli - 50 |
| | | | | | | budynek OSP w Suchowoli - 50 |
| | | | | | | świetlica wiejska w Mucharzewiu - 100 |
| | | | | | | budynek MGOK w Osieku - 50 |
| | | | | | budynek OSP w Bukowej - 50 | |
| Ogółem | - | - | - | - | 600 | 475 |
| 1075 | | | | | | |

XVI. ZADANIA I PODZIAŁ ODPOWIEDZIALNOŚCI CZŁONKÓW GMINNEGO ZESPOŁU ZARZĄDZANIA KRYZYSOWEGO W PROCESIE EWAKUACJI

Nadzór i kierowanie całością akcji w sytuacji wystąpienia symptomów zagrożenia dla ludności, zwierząt lub mienia w sytuacji konieczności ewakuacji sprawuje – Burmistrz Miasta i Gminy w Osieku przy pomocy Gminnego Zespołu Zarządzania Kryzysowego. Posiedzenie Gminnego Zespołu Zarządzania Kryzysowego zarządzane jest przez Przewodniczącego GZZK - Burmistrza lub na wniosek członka zespołu.

Na czas prowadzenia ewakuacji powoływany jest w Urzędzie Miasta i Gminy w Osieku stały dyżur pełniący obowiązki Gminnego Centrum Zarządzania Kryzysowego, który czuwa nad sprawnym obiegiem informacji oraz powiadamia członków Gminnego Zespołu o posiedzeniu.

Dla zwiększenia możliwości przetrwania ludności i zapewnienia sprawnej realizacji ewakuacji członkowie Gminnego Zespołu Zarządzania Kryzysowego odpowiadają za:

| Siatka Odpowiedzialności | | | | | | |
|---|---------------------------|----------------------------------|----------------------------|--|---|--|
| Zadanie | Kierowanie i nadzorowanie | Zabezpieczenie medyczo sanitarne | Zabezpieczenie logistyczne | Zabezpieczenie porządkowo ochronne i regulacji ruchu | Rozwinięcie elementów organizacyjnych ewakuacji | Informowanie ludności, ostrzeżenie i alarmowanie |
| Osoba funkcyjna | | | | | | |
| Rafał Łysiak - Burmistrz Miasta i Gminy w Osieku Przewodniczący GZZK | W | -- | W | -- | -- | W |
| Dorota Skotarek - Z-ca Przewodniczącego GZZK | G | -- | G | -- | W | G |
| Aneta Dudek - Podinspektor ds. obronnych i obrony cywilnej Członek GZZK | P | -- | P | -- | P | P |
| Stawiarz Krzysztof - Komendant Zarządu Oddziału Miejsko-Gminnego Związku OSP RP w Osieku Członek GZZK | G | -- | G | G | G | G |
| Stawiarz Henryk - Prezes Zarządu Oddziału Miejsko-Gminnego Związku OSP RP w Osieku Członek GZZK | P | -- | P | P | P | P |
| Wilk Magdalena - Kierownik Ośrodka Pomocy Społecznej w Osieku Członek GZZK | G | -- | G | -- | G | -- |

| Siatka Odpowiedzialności | | | | | | |
|---|---------------------------|----------------------------------|----------------------------|--|---|--|
| Zadanie Osoba funkcyjna | Kierowanie i nadzorowanie | Zabezpieczenie medyczo sanitarne | Zabezpieczenie logistyczne | Zabezpieczenie porządkowo ochronne i regulacji ruchu | Rozwinięcie elementów organizacyjnych ewakuacji | Informowanie ludności, ostrzeżenie i alarmowanie |
| Edyta Mysiek - Kierownik Miejsko-Gminnego Samodzielnego Publicznego Zakładu Opieki Zdrowotnej w Osieku Członek GZZK | G | W | -- | -- | G | -- |
| Krzysztof Kwiatkowski - Dzielnicowy Gminy Osiek Członek GZZK | G | -- | -- | W | -- | G |
| Świerk Piotr - Kierownik Referatu Gospodarki Komunalnej, Budownictwa i Rolnictwa Członek GZZK | -- | P | G | -- | P | -- |

Legenda:

W - osoba wiodąca – odpowiadająca za określony obszar działania

G - osoba główna – realizująca działania w określonym obszarze

P - osoba pomocnicza – wypełniająca pomocnicze funkcje w określonym obszarze

Zadania członków Gminnego Zespołu:

1/ Z-ca Przewodniczącego Zespołu odpowiada za zapewnienie funkcjonowania Zespołu, w tym dokumentowanie jego prac, realizację zadań stałego dyżuru oraz dostarczanie informacji dotyczących występujących zagrożeń i prowadzonej ewakuacji, koordynuje działalność Zespołu, planuje przedsięwzięcia, przedstawia Przewodniczącemu Zespołu propozycje działania wraz z kalkulacją czasową, uzgadnia współdziałanie poszczególnych członków zespołu z instytucjami i innymi osobami biorącymi udział w procesie ewakuacji. Koordynuje rozwinięcie zespołów organizacyjnych ewakuacji.

2/ Komendant Zarządu Oddziału Miejsko-Gminnego Związku OSP RP w Osieku i Prezes Zarządu Oddziału Miejsko-Gminnego Związku OSP RP w Osieku – wypracowuje założenia do realizacji akcji ratowniczych, przygotowuje propozycje decyzji i poleceń dla Przewodniczącego Zespołu, współdziała ze służbami, instytucjami, organizacjami i organami uczestniczącymi w realizacji zadań w ramach akcji ratunkowej, dokonuje kalkulacji sił i środków.

3/ Kierownik Ośrodka Pomocy Społecznej – zabezpiecza ludność ewakuowaną w niezbędne środki pierwszej potrzeby, współdziała z instytucjami i przedsiębiorstwami mogącymi udzielić pomocy socjalnej.

4/ Kierownik Miejsko-Gminnego Samodzielnego Publicznego Zakładu Opieki Zdrowotnej - zabezpiecza niezbędną opiekę medyczną i psychologiczną ludności ewakuowanej. Organizuje

i zapewnia funkcjonowanie Zespołu Pomocy

Medycznej oraz zgłasza potrzeby do Inspekcji Sanitarnej i uwzględnia przy planowaniu ewakuacji zabezpieczenie sanitarno-epidemiologiczne.

5/ Dzielnicowy Gminy Osiek - zabezpiecza porządek publiczny w rejonie ewakuacji.

6/ Kierownik Referatu Gospodarki Komunalnej, Budownictwa i Rolnictwa w Urzędzie Miasta i Gminy w Osieku odpowiada za zabezpieczenie transportu do ewakuacji ludności, zwierząt i mienia oraz przewozu wody i żywności.

7/ Pozostali członkowie GZZK: podejmują działania w zakresie merytorycznym zgodnym ze statutowymi i regulaminowymi zadaniami określonymi dla kierowanych jednostek dostosowują w/w działania do rozwoju sytuacji, współdziałają z Przewodniczącym i pozostałymi Członkami Zespołu w prowadzeniu akcji ratowniczej, wykonują inne zadania polecane przez Przewodniczącego Zespołu.

Zadaniami wspólnymi dla członków Gminnego Zespołu Zarządzania Kryzysowego zaangażowanych w ewakuację są:

1. Wzajemna wymiana informacji o zagrożeniu jego likwidacji i usuwaniu skutków.
2. W wypadku sytuacji kryzysowej nawiązanie i utrzymanie łączności z Powiatowym Centrum Zarządzania Kryzysowego oraz podległymi (nadzorowanymi) jednostkami organizacyjnymi na obszarze wystąpienia zagrożenia.
3. Bieżąca znajomość ilości i rodzaju podległych (nadzorowanych) sił biorących udział w likwidacji zagrożenia i usuwania skutków zdarzenia oraz ewakuacji.
4. Bieżące (terminowe) przesyłanie do Powiatowego Centrum Zarządzania Kryzysowego informacji (meldunków sytuacyjnych, sprawozdań) doraźnych lub okresowych odpowiednio do ustaleń, a także współdziałanie w opracowywaniu projektów aktów wydawanych przez Burmistrza w związku z ewakuacją.

Wszystkie jednostki zaangażowane w realizację zadań związanych z ewakuacją :

1. Poszukują źródeł dodatkowego zaopatrzenia i wyposażenia zapewniającego sprawną likwidację i usuwanie skutków zagrożenia oraz prowadzenie ewakuacji.
2. Opracowują system wewnętrznego powiadamiania i zachowują zdolność do wykonywania przewidzianych dla nich zadań. Kierownicy jednostek wymienionych w planie zobowiązani są do zapewnienia ciągłości kierowania i działania szczególnie poprzez obsadę stanowisk przygotowanymi pracownikami do prowadzenia skutecznych działań, wyposażenie personelu w niezbędne materiały i środki oraz do zapewnienia zmianowości pracy.

XVII. ZASADY AKTUALIZACJI PLANU

Plan podlega aktualizacji w każdym uzasadnionym przypadku, zwłaszcza jeżeli taka potrzeba wynika ze zmiany charakterystyki zagrożeń, postępu naukowo-technicznego oraz zmian w funkcjonowaniu podmiotów realizujących zadania w zakresie ewakuacji

Każda aktualizacja planu odnotowana jest w „Arkuszu aktualizacji planu”. Istotne zmiany dokonane w planie, po jego zatwierdzeniu zostaną dołączone do planu w formie aneksu i przesłane do wiadomości nadrzędnemu organowi obrony cywilnej.

Arkusz aktualizacyjny Planu

| Lp. | Data aktualizacji | Zakres zmian | Imię i nazwisko osoby dokonującej aktualizacji | Podpis |
|-----|-------------------|--------------|--|--------|
| 1 | 2 | 3 | 4 | 5 |
| | | | | |

Załącznik 1 Karta ewakuacji

Strona 1

| | |
|--|--|
| <p>Karta ewakuacji Nr 00000000 ✕</p> <p>Nazwisko..... Imię, imię ojca.....</p> <p>PESEL Adres stałego zamieszkania.....</p> <p>Telefon kontaktowy.....</p> <div style="border: 1px solid black; padding: 5px; text-align: center;"> Organ wydający kartę: pieczęć, podpis, data </div> | <p>Karta ewakuacji Nr 00000000</p> <p>Nazwisko..... Imię, imię ojca.....</p> <p>PESEL Adres stałego zamieszkania.....</p> <p>Telefon kontaktowy.....</p> <div style="border: 1px solid black; padding: 5px; text-align: center;"> Organ wydający kartę: pieczęć, podpis, data </div> |
| <p style="text-align: center;"><u>Pouczenie:</u></p> <ol style="list-style-type: none"> 1. Kartę należy utrzymywać w ciągłej aktualności. Zmian i wpisów mogą dokonywać tylko uprawnione organy. 2. Karta jest ważna tylko z dokumentem tożsamości. 3. Karta stanowi podstawę otrzymywania przysługujących świadczeń. | <p>Karta ewakuacji Nr 00000000 ✕</p> <p>Nazwisko..... Imię, imię ojca.....</p> <p>PESEL Adres stałego zamieszkania.....</p> <p>Telefon kontaktowy.....</p> <div style="border: 1px solid black; padding: 5px; text-align: center;"> Organ wydający kartę: pieczęć, podpis, data </div> |

Strona 2

| | |
|---|---|
| Adres miejsca zakwaterowania..... | Adres miejsca zakwaterowania..... |
| <p style="text-align: center;">B</p> Ja, niżej podpisany..... w dniu20....r. odmawiam poddania się procesowi ewakuacji.* (podpis) | <p>Adnotacje:</p> <p style="text-align: center;">A</p> Ja, niżej podpisany w dniu20....r. odmawiam poddania się procesowi ewakuacji.* (podpis) |
| Adres miejsca zakwaterowania..... | <p>* nie dotyczy w przypadku obowiązków nałożonych na obywateli zapisami w ustawie o klęsce żywiołowej (Dz.U.z 2002, Nr 62, poz. 558 z późn. zm.), stanie wyjątkowym (Dz.U.z 2002 Nr 113, poz. 985 z późn, zm.) oraz stanie wojennym (Dz.U. z 2002, Nr 156, poz. 1301 z późn. zm.).</p> |
| <p>Adnotacje:</p> <p style="text-align: center;">C</p> Ja, niżej podpisanyw dniu odmawiam poddania się procesowi ewakuacji.* (podpis) | |

Załącznik Nr 2 Karta ewidencji osób ewakuowanych

| Lp. | Płeć | Imię | Nazwisko | PESEL | Nr karty ewakuacji | Wiek | Adres (ulica, nr. domu, miejscowość, gmina, powiat, województwo) | Rejon - miejsce (ulica, nr. domu, miejscowość, gmina, powiat, województwo) | | Telefon (kontaktowy) | Obrażenia | Uwagi |
|-----|------|------|----------|-------|--------------------|------|---|---|-------|-------------------------|-----------|-------|
| | | | | | | | | Skąd | Dokąd | | | |
| | K/M | | | | | | | | | | | |
| | K/M | | | | | | | | | | | |
| | K/M | | | | | | | | | | | |
| | K/M | | | | | | | | | | | |
| | K/M | | | | | | | | | | | |
| | K/M | | | | | | | | | | | |
| | K/M | | | | | | | | | | | |
| | K/M | | | | | | | | | | | |
| | K/M | | | | | | | | | | | |
| | K/M | | | | | | | | | | | |

Załącznik Nr 3 Karta ewidencji ewakuowanych grup osób

| Lp. | Liczba ewakuowanych osób | | | | Rejon – miejsce* <i>(ulica, nr. domu, miejscowość, gmina, powiat, województwo)</i> | | Kontakt |
|-----|--------------------------|---------|-----------|--------|---|-------|---------|
| | Ogółem | Kobiety | Mężczyźni | Dzieci | Skąd | Dokąd | |
| | | | | | | | |
| | | | | | | | |
| | | | | | | | |
| | | | | | | | |
| | | | | | | | |
| | | | | | | | |
| | | | | | | | |
| | | | | | | | |
| | | | | | | | |
| | | | | | | | |
| | | | | | | | |
| | | | | | | | |
| | | | | | | | |
| | | | | | | | |
| | | | | | | | |
| | | | | | | | |
| | | | | | | | |
| | | | | | | | |

*wypełnić możliwie dokładnie w miarę dostępnych danych

Załącznik Nr 4 Karta ewidencji ewakuowanych zwierząt

| Lp. | Zwierzęta | | Właściciel (zarządca) | | | Rejon- miejsce | | Kontakt |
|-----|------------------|--------|-----------------------|--------------------|-----------------------|----------------|-------|---------|
| | Rodzaj (gatunek) | Liczba | Imię i nazwisko | Adres zamieszkania | Numer karty ewakuacji | Skąd | Dokąd | |
| | | | | | | | | |
| | | | | | | | | |
| | | | | | | | | |
| | | | | | | | | |
| | | | | | | | | |
| | | | | | | | | |
| | | | | | | | | |
| | | | | | | | | |
| | | | | | | | | |

Załącznik Nr 5 Karta ewidencji ewakuowanego mienia

| Lp. | Nazwa | Oznaczenie i/lub dane charakterystyczne | Ilość | Właściciel (zarządca) | | | Rejon- miejsce | | Kontakt |
|-----|-------|---|-------|-----------------------|--------------------|--------------------|----------------|-------|---------|
| | | | | Imię i nazwisko | Adres zamieszkania | Nr karty ewakuacji | Skąd | Dokąd | |
| | | | | | | | | | |
| | | | | | | | | | |
| | | | | | | | | | |
| | | | | | | | | | |
| | | | | | | | | | |
| | | | | | | | | | |

Załącznik Nr 6 Karta ewidencji ewakuowanej unikalnej aparatury, urządzeń i dokumentacji naukowej

.....
(nazwa zakładu pracy)

| L.p | Podstawowa jednostka organizacyjna podmiotu gospodarczego | Nr inwentarzowy (symbol) aparatury Nr inwentarzowy (symbol) dokumentacji | Nazwa aparatury (urządzenia) Nazwa dokumentacji | Aktualne miejsce wykorzystania | Planowane miejsce wykorzystania (ewakuacji) | Masa | Gabaryty | Uwagi Opis bibliograficzny |
|-----|---|--|--|--------------------------------|---|------|----------|-------------------------------|
| | | | | | | | | |
| | | | | | | | | |

.....
podpis sporządzającego

- I. Unikalna aparatura, urządzenia oraz dokumentacja naukowa przewidziane do wykorzystania i planowane do ochrony w dotychczasowym miejscu pracy.**
- II. Unikalna aparatura, urządzenia oraz dokumentacja przewidziane do wykorzystania i planowane do ochrony poprzez ewakuację.**
- III. Unikalna aparatura, urządzenia oraz dokumentacja naukowa nie wykorzystane i planowane do ochrony w dotychczasowym miejscu pracy.**

Załącznik Nr 7

NORMY OBOWIĄZUJĄCE PODCZAS EWAKUACJI

1. W zakresie przemieszczenia ludności:

- transport kołowy: średnia prędkość 20 km/godz., do 10 samochodów w kolumnie,
- pieszo: 3-4 km/godz., w grupach 40-50 osób.

2. W zakresie zakwaterowania powierzchnia: 2-3 m² na osobę z miejscem do spania i higieny osobistej.

3. Podstawowe zaopatrzenie w wodę:

- a) Woda do spożycia 2,5 - 3 litra/doba w zależności od pory roku oraz występujących warunków atmosferycznych
- b) Praktyki podstawowej higieny 2 - 6 litra/doba
- c) Gotowanie żywności 3 - 6 litra/doba W zależności od rodzajów żywności, norm kulturowych i socjalnych

Suma 7,5 - 15 litrów/doba

Wskazany jest przyjęcie 15 litrów/osoba/dzień, jako minimalną ilość wody, przy określeniu pojemności ewakuacyjnej rejonów. Do zaopatrywania ewakuowanej ludności w produkty żywnościowe wykorzystuje się sieć handlu detalicznego i hurtowego oraz punkty zbiorowego żywienia. Przy planowaniu zaopatrzenia ewakuowanej ludności należy uwzględnić wymóg zabrania przez nią żywności na okres 3 dni. Po wyczerpaniu przez ludność zapasów własnych żywności jednostki samorządu terytorialnego (gminy) wydają żywność dla ewakuowanej ludności z uwzględnieniem poniższych kryteriów:

- 2100 kcal/osoba/dzień,
- białka powinny być źródłem 10-12% całkowitej energii,
- tłuszcze powinny być źródłem 17% całkowitej energii.

Powyższe kryteria żywności są adresowane tylko dla ludności całkowicie zależnej od dostarczonej żywności. W przypadku gdy ludność może sama zapewnić sobie część zaopatrzenia, powyższe stawki żywnościowe powinny ulec modyfikacji (redukcji) na podstawie przeprowadzonej właściwej oceny.

4. Dobowe minimalne zapasy pasz i wody do picia dla ewakuowanych zwierząt:

| Gatunek zwierzęcia | Karma (w % żywej masy zwierząt) | | Świeża woda (litry na zwierzę) |
|----------------------------|------------------------------------|----------------|-----------------------------------|
| | Pasza | Pasze treściwe | |
| Bydło i nieparzystokopytne | 5 | 1,6 | 45 |
| Owce | 4 | 1,0 | 4 |
| Świnie | - | 3 | 10 |

W sytuacji masowego zagrożenia dla bydła i owiec wystarczy pasza objętościowa: siano, sianokiszonka, słoma oraz woda – z paszy treściwej można zrezygnować. Minimalne wymagania dla wody określone w czwartej kolumnie mogą zostać zastąpione dla wszystkich gatunków przez porcję wody stanowiącą 10% żywca.

5. Liczba wymaganych ustępów: 1 miska i 1 pisuar – 30 mężczyzn, 1 miska ustępowa – 20 kobiet.