



## INFORMACJA DLA HODOWCÓW TRZODY CHLEWNEJ W SPRAWIE KLASYCZNEGO POMORU ŚWIŃ

### Co to jest klasyczny pomór świń?

Jest to szybko szerząca się zakaźna choroba wirusowa, na którą podatne są świnię domowe, dzikie świnię oraz dziki. Choroba nie przenosi się na inne gatunki zwierząt oraz ludzi.

Najczęstszym sposobem zakażenia zwierząt jest bezpośredni lub pośredni kontakt ze zwierzętami zakażonymi. Droga zakażenia mogą być również rany (kolczykowanie, kastracja, kleszcze), błona śluzowa oka (np. kurz zanieczyszczony wirusem) oraz drogi rodne.

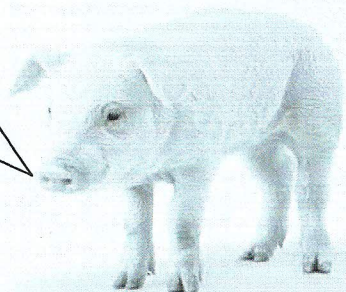
W przypadku terenów o wysokim zagęszczeniu świń, rozprzestrzenianie się wirusa między gospodarstwami jest stosunkowo łatwe poprzez osoby odwiedzające gospodarstwo, zakażoną paszę, wodę, wyposażenie oraz skarmianie zwierząt odpadami kuchennymi (zlewkami).

### Jak rozpoznać klasyczny pomór świń?

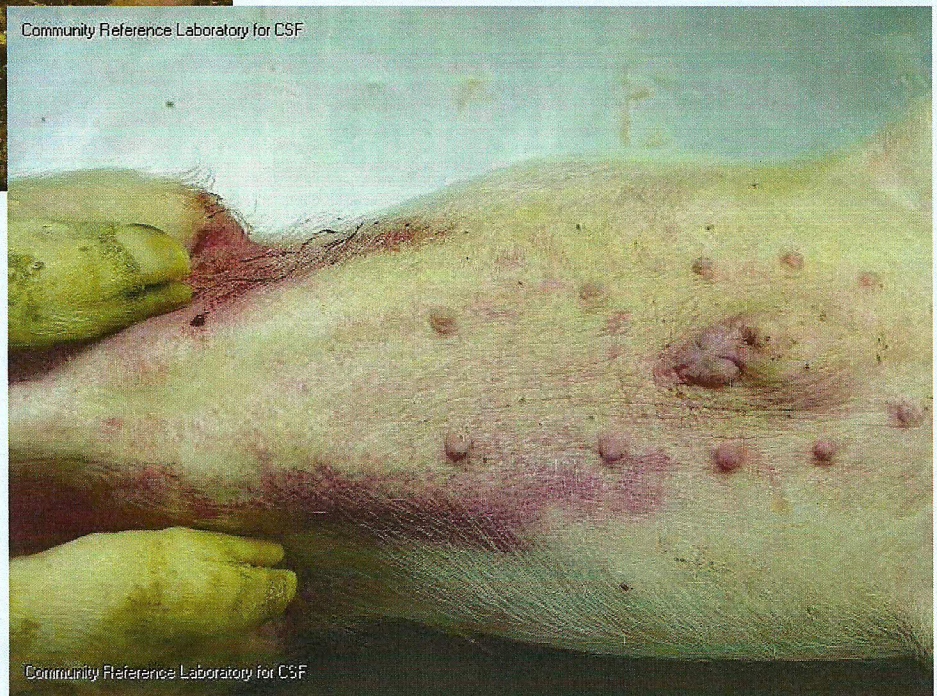
- nagłe upadki w ciągu 1-2 dni;
- gorączka;
- apatia, utrata apetytu, niechęć do ruchu;
- ograniczone ogniska martwicy na skórze zwierzęcia (uszy, brzuch, pachwina);
- wybroczyny na skórze;
- ropny wypływ z oczu;
- chwiejny chód, niedowład, porażenia kończyn;
- zaparcia, później biegunki;
- ronienia oraz upadki prosiąt.

**HODOWCO ZAPAMIĘTAJ!!!**

**Charakterystycznym objawem jest cisza w chlewni oraz zapach będący następstwem cuchnącej biegunki**







Przedstawione zdjęcia są własnością laboratorium referencyjnego Unii Europejskiej ds. klasycznego pomoru świń



## **Jak zapobiegać klasycznemu pomorowi świń?**

Ryzyko wystąpienia tej groźnej choroby świń można zmniejszyć poprzez stosowanie następujących zasad:

- poddawanie nowo zakupionych świń kwarantannie (czasowej izolacji od reszty stada, trwającej minimum 4 tygodnie);
- nie wprowadzanie do gospodarstw zwierząt niewiadomego pochodzenia - bez świadectwa zdrowia;
- stosowanie w gospodarstwie procedur sanitarnych - odkażanie bieżące, utrzymanie gospodarstwa w czystości, dbałość o czystość sprzętu używanego w gospodarstwie, używanie osobnego obuwia i odzieży ochronnej do obsługi zwierząt.

## **Podejrzewasz wystąpienie klasycznego pomoru świń?**

Posiadacz zwierząt, który zauważył objawy nasuwające podejrzenie choroby zakaźnej, jest zobowiązany do natychmiastowego zgłoszenia podejrzenia choroby (obowiązek ustawowy obwarowany sankcją karną).

Zgłoszenie należy przekazać bezpośrednio do najbliższego i właściwego miejscowego dla miejsca przebywania zwierząt powiatowego lekarza weterynarii albo za pośrednictwem lekarza weterynarii opiekującego się gospodarstwem lub właściwego miejscowo organu samorządu terytorialnego (wójta, burmistrza).

## **Zgłosiłeś podejrzenie klasycznego pomoru - co dalej?**

Po podjęciu podejrzenia choroby i dokonaniu zgłoszenia - do czasu przybycia urzędowego lekarza weterynarii posiadacz zwierząt zobowiązany jest do:

- izolacji i strzeżenia w gospodarstwie wszystkich przebywających tam zwierząt;
- nie wywożenia z gospodarstw pasz, odpadów oraz żywności;
- nie wywożenia z gospodarstwa materiału biologicznego (nasienia, komórek jajowych, zarodków);
- wyłożenie mat dezynfekujących przed wejściem do chlewni oraz wjazdem i wyjazdem z gospodarstwa.

### **HODOWCO ZAPAMIĘTAJ!!!**

Kraj, w którym choroba wystąpi, narażony jest na bardzo duże straty ekonomiczne w przemyśle mięsnym oraz hodowli powodowane upadkami świń, kosztami likwidacji ognisk choroby oraz wypłacanych odszkodowań, a także wstrzymaniem obrotu i eksportu świń, mięsa wieprzowego oraz produktów pozyskiwanych od świń.





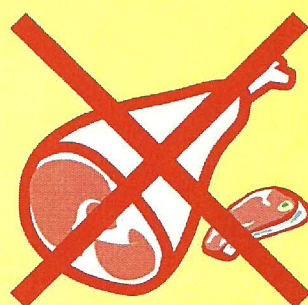
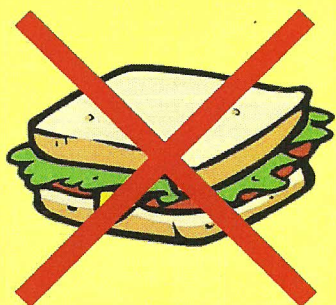
# INFORMACJA DLA PODRÓŻNYCH WJEŹDZAJĄCYCH DO UNII EUROPEJSKIEJ

Główny Lekarz Weterynarii informuje o występowaniu w roku 2014 i 2015 licznych ognisk **afrykańskiego pomoru świń (ASF)**, w państwach Europy Wschodniej i Środkowej oraz przypadkach **stwierdzenia obecności wirusa ASF w produktach pochodzenia zwierzęcego** wyprodukowanych na terytorium państw trzecich.

W związku z powyższym, Główny Lekarz Weterynarii przypomina o **bezwzględnym zakazie przywożenia do UE produktów pochodzenia zwierzęcego.**



**Przywożona żywność zawierająca produkty pochodzenia zwierzęcego może zawierać patogeny powodujące choroby zakaźne zwierząt, w tym afrykański pomór świń.**



**Nie pozwólmy, aby zakaźne choroby zwierząt przedostały się do UE!**



## Czym jest afrykański pomór świń?

Afrykański pomór świń (African swine fever – ASF) to groźna, wysoce zakaźna i zaraźliwa choroba wirusowa świń domowych oraz dzików. **Ważną drogą rozprzestrzeniania wirusa ASF jest skarmianie zwierząt odpadkami żywności.** Ludzie nie są wrażliwi na zakażenie wirusem ASF, w związku, z czym choroba ta nie stwarza zagrożenia dla ich zdrowia i życia. Jednakże, wystąpienie ASF skutkuje narażeniem danego kraju na ogromne straty finansowe związane głównie z całkowitym zablokowaniem możliwości sprzedaży i wywozu świń lub wieprzowiny do krajów wolnych od tej choroby.



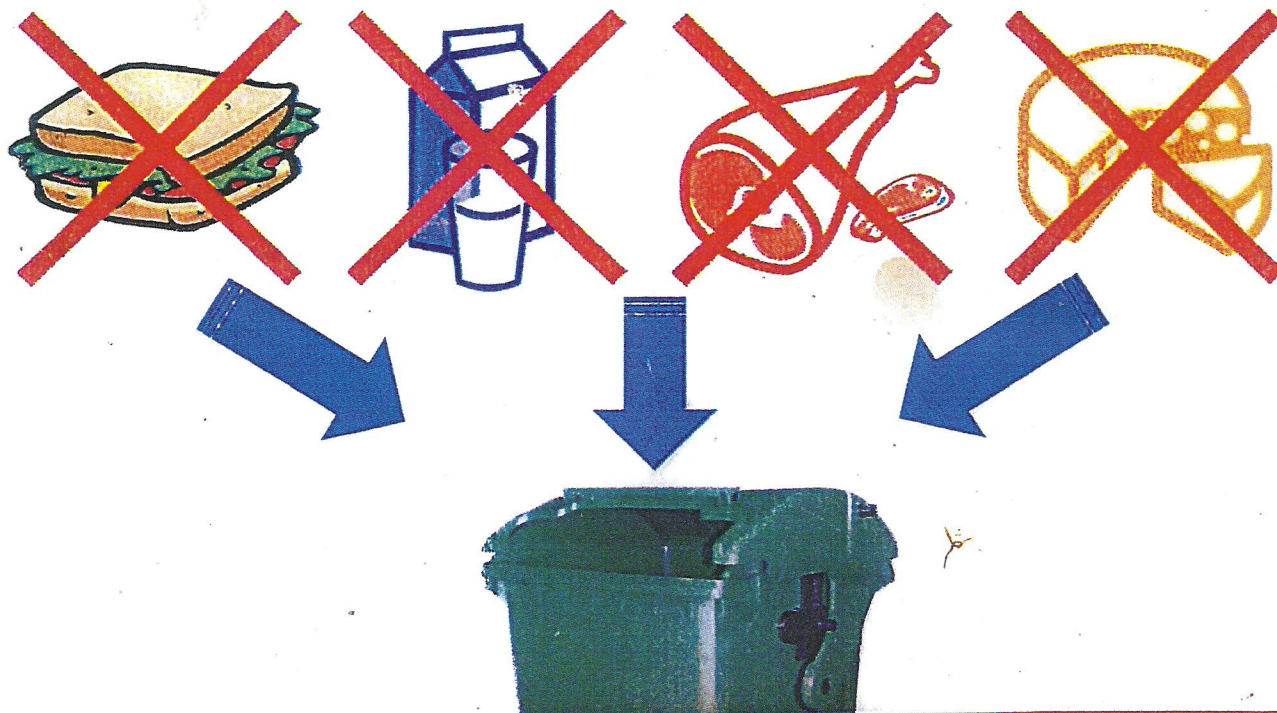
# INFORMACJA DLA PODRÓŻNYCH



## Choroby nie znają granic!

Główny Lekarz Weterynarii przypomina o **bezwzględny zakazie wwożenia do UE produktów pochodzenia zwierzęcego.**

Produkty pochodzenia zwierzęcego mogą zawierać patogeny powodujące choroby zakaźne zwierząt.



Jeśli posiadasz taką żywność wrzuć ją do kosza lub przekaż odpowiednim służbom.

## Продукты животного происхождения в ЕС!

В связи с риском введения заболеваний на территорию Европейского Союза (ЕС) существуют строгие процедуры, касающиеся ввоза некоторых продуктов животного происхождения в ЕС.



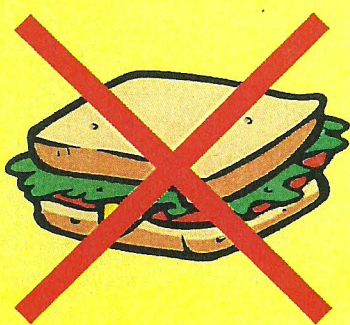
# ІНФОРМАЦІЯ ДЛЯ ПОДОРОЖУЮЧИХ ДО ЄВРОПЕЙСЬКОГО СОЮЗУ

Головний ветеринарний лікар повідомляє про багаторазове виявлення в роках 2014-2017 спалахів африканської чуми свиней (АЧС) в країнах Центрально-Східної Європи та випадки підтвердження наявності вірусу АЧС в продуктах тваринного походження, виготовлених на території третіх країн.

У зв'язку з тим, Головний ветеринарний лікар нагадує про абсолютну заборону ввезення на територію ЄС продуктів тваринного походження.



Харчові продукти тваринного походження можуть містити патогени, які викликають інфекційні захворювання у тварин, в тому числі африканську чуму свиней.



**Не дозволяймо, щоб інфекційні хвороби тварин потрапили до ЄС!**



## Що таке африканська чума свиней?

Африканська чума свиней (African swine fever – ASF) це небезпечна, висококонтагіозна вірусна хвороба свійських та диких свиней. Вагомим способом розповсюдження вірусу АЧС є годування тварин залишками харчових продуктів. Люди є стійкими до вірусу АЧС, у зв'язку з тим, хвороба не становить загрози їх здоров'ю та життю. Однак виявлення АЧС в країні несе для неї тяжкі економічні наслідки, особливо, з приводу повної блокади торгівлі і вивезення свиней та свинини до країн, де немає АЧС.





# AFRYKAŃSKI POMÓR ŚWIŃ REALNE ZAGROŻENIE

## Co to jest afrykański pomór świń?

Afrykański pomór świń (ASF) to szybko szerząca się, zakaźna choroba wirusowa, na którą podatne są świnie domowe oraz dziki. Ludzie nie są wrażliwi na zakażenie wirusem ASF w związku, z czym choroba ta nie stwarza zagrożenia dla ich zdrowia i życia. Najczęstszym sposobem zakażenia zwierząt jest bezpośredni lub pośredni kontakt ze zwierzętami zakażonymi. W przypadku terenów o wysokim zagęszczeniu gospodarstw utrzymujących świnie, rozprzestrzenianie się wirusa między gospodarstwami jest stosunkowo łatwe za pośrednictwem osób odwiedzających gospodarstwo, jak również przez zakażoną paszę, wodę, wyposażenie oraz skarmianie zwierząt odpadami kuchennymi (zlewkami).

W chwili obecnej liczne ogniska ASF występują na terytorium Federacji Rosyjskiej, na początku sierpnia 2012 roku wystąpienie tej choroby odnotowano na Ukrainie, a 21 czerwca br. na Białorusi. Prawdopodobne przeniesienie choroby na terytorium Ukrainy nastąpiło poprzez przywiezienie żywności z Federacji Rosyjskiej przez osoby przebywające tam na wakacjach.

**W związku z powyższym, Główny Lekarz Weterynarii przypomina o surowych procedurach dotyczących wprowadzenia niektórych produktów pochodzenia zwierzęcego do UE.**

**Więcej szczegółów pod linkiem:**

[http://www.wetgiw.gov.pl/index.php?action=szczegoly&m\\_id=33&kat\\_id=1515](http://www.wetgiw.gov.pl/index.php?action=szczegoly&m_id=33&kat_id=1515)

## Jak rozpoznać afrykański pomór świń?

U świń mogą pojawić się następujące objawy:

- liczne upadki (obserwuje się również padnięcia dzików);
- sinica skóry uszu, brzucha i boków ciała, drobne, lecz liczne wybroczyny w skórze;
- duszność, pienisty wypływ z nosa;
- wypływ z worka spojówkowego;
- biegunka, często z domieszką krwi, wymioty;
- niedowład zadu;
- objawy nerwowe w postaci podniecenia, drgawek mięśni i skurczów kloniczno-tonicznych;
- ronienia.

## Podejrzewasz wystąpienie afrykańskiego pomoru świń?

Posiadacz zwierząt, który zauważył objawy nasuwające podejrzenie choroby zakaźnej, jest zobowiązany do natychmiastowego zgłoszenia podejrzenia choroby (obowiązek ustawy obwarowany sankcją karną\*). Zgłoszenie należy przekazać do **powiatowego lekarza weterynarii** bezpośrednio albo za pośrednictwem **lekarza weterynarii** opiekującego się gospodarstwem lub właściwego miejscowo organu samorządu terytorialnego (**wójta, burmistrza**).

\*zgodnie z ustawą z dnia 11 marca 2004 roku o ochronie zdrowia zwierząt oraz zwalczaniu chorób zakaźnych zwierząt (Dz. U. Nr 69, poz. 625 z późn. zm.)



### **Zgłosiłeś podejrzenie afrykańskiego pomoru - co dalej?**

Po dokonaniu zgłoszenia - do czasu przybycia urzędowego lekarza weterynarii - posiadacz zwierząt zobowiązany jest do:

- izolacji i strzeżenia w gospodarstwie wszystkich przebywających tam zwierząt;
- wstrzymania się od wywożenia, wynoszenia i zbywania produktów z gospodarstwa, w szczególności mięsa, zwłok zwierzęcych, środków żywienia zwierząt, wody, ściółki, nawozów naturalnych;
- nie wywożenia z gospodarstwa materiału biologicznego (nasienia, komórek jajowych, zarodków);
- uniemożliwienia dostępu osobom postronnym do pomieszczeń lub miejsc, w których znajdują się zwierzęta podejrzane o zakażenie lub chorobę.

**Przywożona żywność zawierająca produkty pochodzenia zwierzęcego może zawierać patogeny powodujące niektóre choroby zakaźne zwierząt, w tym afrykański pomór świń.**



**Nie pozwólmy, aby choroby zakaźne zwierząt przedostały się do UE!**

### **ZAPAMIĘTAJ!!!**

**Kraj, w którym wystąpi ASF, narażony jest na bardzo duże straty ekonomiczne w przemyśle mięsnym oraz hodowli, powodowane upadkami świń, kosztami likwidacji ognisk choroby, a także wstrzymaniem obrotu i eksportu świń, mięsa wieprzowego oraz produktów pozyskiwanych od świń.**

**Główny Lekarz Weterynarii**



# MYŚLIWY, LEŚNIKU

## PAMIĘTAJ!!!

*Kraj, w którym wystąpi ASF narażony jest na bardzo duże straty ekonomiczne w przemyśle mięsny oraz hodowli, powodowane wstrzymaniem obrotu i eksportu świń, mięsa wieprzowego oraz produktów pozyskiwanych od świń, a także padnięciami świń i kosztami likwidacji ognisk choroby.*

GLÓWNY INSPEKTORAT WETERYNARII

ul. Wspólna 30,  
00-930 Warszawa  
tel.: (22) 623-20-88,  
fax: (22) 623-14-08,  
e-mail: wet@wetgiw.gov.pl,  
www.wetniw.gov.pl

## INFORMACJA DLA MYŚLIWYCH I LEŚNIKÓW DOTYCZĄCA AFRYKAŃSKIEGO POMORU ŚWIŃ



### Co to jest afrykański pomór świń?

Afrykański pomór świń (ASF) to **szybko szerząca się choroba wirusowa, na którą podatne są świnię domowe oraz dziki.**

Ludzie nie są wrażliwi na zakażenie wirusem ASF w związku, z czym choroba ta nie stwarza zagrożenia dla ich zdrowia i życia.

Wprowadzenie wirusa ASF na terytorium Polski może nastąpić poprzez:

- ◆ przewożenie (przeżyty) przez wschodnią granicę produktów żywnościowych, skarmianie ich resztkami świń lub wyrzucanie do lasu odpadków i kontakt z nimi dzików;
- ◆ migracja dzików z krajów, gdzie występuje ASF – w szczególności województwa wschodniej Polski;
- ◆ środki transportu.

O 2007 roku występowanie ASF zanotowano na terytorium Kaukazu i Federacji Rosyjskiej, na Ukrainie oraz na Białorusi.

W 2014 i 2015 roku ASF stwierdzono na terytorium Litwy, Polski, Łotwy, Estonii, Ukrainy oraz Federacji Rosyjskiej.

### Jak rozpoznać afrykański pomór świń u dzików?

U dzików mogą pojawić się następujące objawy:

- ◆ zwiększone padnięcia;
- ◆ osłabienie, zaburzenia w poruszaniu się, utrata orientacji, ograniczony odruch ucieczki;
- ◆ sinica skóry uszu, brzucha i boków ciała, drobne, liczne wybroczyny na skórze;
- ◆ duszność, pienisty lub krwisty wypływ z nosa;
- ◆ biegunka, często z domieszką krwi.

### Jak myśliwi i leśnicy mogą pomóc w zapobieganiu afrykańskiemu pomorowi świń?

- ◆ zgłaszać do najbliższego powiatowego lekarza weterynarii każdego zaobserwowanego dzika, który wykazuje objawy nasuwające podejrzenie ASF lub padłego dzika znalezione w czasie polowań lub wykonywania czynności służbowych;
- ◆ przestrzegać higieny po zakończonym polowaniu (nie pozostawiać patrochów w lesie, zdezynfekować sprzęt łowiecki oraz koła pojazdów, zmienić obuwie i odzież);
- ◆ myśliwy po polowaniu przez 72h nie powinien wchodzić do chlewni;
- ◆ nie pozostawiać odpadków żywnościowych w lesie;
- ◆ myśliwi i leśnicy utrzymujący świnię we własnym gospodarstwie winni pamiętać o bezwzględny przestrzeganiu higieny przed każdorazowym wejściem do chlewni.

## PAMIĘTAJ!!!

Na obszarach: ochronnym i objętym ograniczeniami w związku z wystąpieniem ASF u dzików, znajdujących się na terenie województwa podlaskiego, obowiązują zakaz wnoszenia i wwożenia na teren gospodarstwa, gdzie są utrzymywane świnię: zwłok dzików, tusz dzików, części tusz dzików i produktów ubocznych pochodzenia zwierzęcego pochodzących od dzików oraz materiałów i przedmiotów, które mogły zostać skażone wirusem afrykańskiego pomoru świń.

Każdy dzik odstrzelony na obszarze objętym ograniczeniami albo na obszarze ochronnym powinien zostać niezwłocznie dostarczony wraz ze wszystkimi częściami ciała, w tym z narządami wewnętrznymi, do położonego na tym samym obszarze: punktu skupu dziczyzny lub zakładu obróbki dziczyzny lub innego zakładu nadzorowanego przez organ Inspekcji Weterynaryjnej, w którym mogą być przechowywane tusze lub skóry dzików.

Tusze, wszystkie części ciała oraz skóry ww. dzików mogą być przemieszczone z ww. punktów i zakładów, wyłącznie po uzyskaniu ujemnego wyniku badania laboratoryjnego w kierunku afrykańskiego pomoru świń.\*

\* zgodnie z rozporządzeniem Ministra Rolnictwa i Rozwoju Wsi z dnia 6 maja 2015 roku w sprawie środków podejmowanych w związku z wystąpieniem afrykańskiego pomoru świń (Dz.U. 2015 poz. 711)



# HODOWCO PAMIĘTAJ!!!

GŁÓWNY INSPEKTORAT WETERYNARI

*Za świnię zabite, poddane ubojowi  
oraz padłe w wyniku  
zastosowanych zabiegów  
nakazanych przez IW przy  
zwalczaniu afrykańskiego pomoru  
świń przysługuje odszkodowanie ze  
środków budżetu państwa.*

*Kraj, w którym wystąpi ASF  
narażony jest na bardzo duże straty  
ekonomiczne w przemyśle mięsnym  
oraz hodowli, powodowane  
wstrzymaniem obrotu  
i eksportu świń, mięsa wieprzowego  
oraz produktów pozyskiwanych od  
świń, a także padnięciami świń  
i kosztami likwidacji ognisk choroby.  
ASF jest zagrożeniem zarówno  
dla dużych, jak i małych  
gospodarstw.*

ul. Wspólna 30,  
00-930 Warszawa  
tel.: (22) 623-20-88,  
fax: (22) 623-14-08,  
e-mail: wet@wetgiw.gov.pl,  
www.wetgiw.gov.pl

## INFORMACJA DLA HODOWCÓW TRZODY CHLEWNEJ DOTYCZĄCA AFRYKAŃSKIEGO POMORU ŚWIŃ



### Co to jest afrykański pomór świń?

Afrykański pomór świń (ASF) to **szybko szerząca się choroba wirusowa, na którą podatne są świnię domowe oraz dziki.**

Ludzie nie są wrażliwi na zakażenie wirusem ASF w związku, z czym choroba ta nie stwarza zagrożenia dla ich zdrowia i życia.

Najczęściej wprowadzenie wirusa ASF do kraju wolnego od choroby następuje poprzez transport, mięso, produkty mięsne, odpadki kuchenne i poubojowe, pochodzące od chorych świń i dzików.

Najczęstszą przyczyną zakażenia świń jest bezpośredni kontakt ze zwierzętami zakażonymi lub zakażonymi odpadkami żywnościowymi.

W przypadku terenów o wysokim zagęszczeniu gospodarstw utrzymujących świnię, rozprzestrzenianie się wirusa między gospodarstwami jest łatwe, za pośrednictwem osób odwiedzających gospodarstwo lub zakażonej paszy, wody, czy narzędzi.

O 2007 roku występowanie ASF zanotowano na terytorium Kaukazu i Federacji Rosyjskiej, na Ukrainie oraz na Białorusi.

W 2014 roku ASF wykryto na Litwie, w Polsce i na Łotwie

### Jak rozpoznać afrykański pomór świń?

U świń mogą pojawić się następujące objawy:

- ♦ wysoka gorączka, z tym że gorączkujące świnię mają początkowo zachowany apetyt i zachowują się normalnie;
- ♦ liczne padnięcia świń w każdym wieku;
- ♦ sinica skóry uszu, brzucha i boków ciała, drobne, lecz liczne wybroczyny w skórze;
- ♦ duszność, pienisty lub krwisty wypływ z nosa;
- ♦ biegunka, często z domieszką krwi.

### Jak zapobiegać afrykańskiemu pomorowi świń?

- ♦ Ograniczyć dostęp osobom postronnym do pomieszczeń lub miejsc, w których znajdują się zwierzęta, w szczególności osobom, które w ostatnim czasie przebywały na terytorium krajów gdzie wystąpiła ASF lub brały udział w polowaniach na zwierzęta łowne;
- ♦ Zabezpieczyć swoje gospodarstwo przed przedostaniem się dzików, zabezpieczyć paszę przed dostępem zwierząt wolno żyjących;
- ♦ Stosować w gospodarstwie procedury sanitarne - utrzymywać gospodarstwo w czystości, dbać o czystość sprzętu używanego w gospodarstwie, stosować odkażanie bieżące, używać osobnego obuwia, odzieży ochronnej oraz narzędzi do obsługi zwierząt;
- ♦ Nie wprowadzać do gospodarstwa zwierząt niewiadomego pochodzenia - bez świadectwa zdrowia lub wykazujących jakiegokolwiek objawy osłabienia;
- ♦ Nie skarmiać zwierząt odpadkami żywności.

### Podjęłeś wystąpienie afrykańskiego pomoru świń?

Posiadacz zwierząt, który zauważył objawy nasuwające podejrzenie choroby zakaźnej, jest zobowiązany do natychmiastowego zgłoszenia podejrzenia choroby (obowiązek ustawowy obwarowany sankcją karną\*).

Zgłoszenie należy przekazać do powiatowego lekarza weterynarii bezpośrednio, albo za pośrednictwem lekarza weterynarii opiekującego się gospodarstwem lub właściwego miejscowo organu samorządu terytorialnego (wójta, burmistrza).

### Zgłosiłeś podejrzenie afrykańskiego pomoru - co dalej?

Po dokonaniu zgłoszenia - do czasu przybycia urzędowego lekarza weterynarii - hodowca zwierząt zobowiązany jest do:

- ♦ izolacji i strzeżenia w gospodarstwie wszystkich przebywających tam zwierząt;
- ♦ wstrzymania się od wywożenia, wynoszenia i zbywania produktów z gospodarstwa, w szczególności mięsa, zwłok zwierzęcych, środków żywienia zwierząt, wody, ściółki, nawozów naturalnych;
- ♦ uniemożliwienia dostępu osobom postronnym do pomieszczeń lub miejsc, w których znajdują się zwierzęta podejrzane o zakażenie lub chorobę.

\* zgodnie z ustawą z dnia 11 marca 2004 roku o ochronie zdrowia zwierząt oraz zwalczaniu chorób zakaźnych zwierząt (Dz. U. z 2008 roku Nr 213 poz. 1342 ze zm.)



# UWAGA ! ASF

## ZASADY KTÓRYCH NALEŻY PRZESTRZEGAĆ W CELU OCHRONY GOSPODARSTWA PRZED WIRUSEM AFRYKAŃSKIEGO POMORU ŚWIŃ (ASF)

Zwierzęta i gospodarstwo  
muszą być zarejestrowane  
w bazie ARiMR

Zabezpiecz świnie przed  
kontaktem z dzikami

Nie karm świn  
odpadami kuchennymi

Do pracy ze zwierzętami  
używaj oddzielnego stroju  
i pozostawiaj go w chlewni

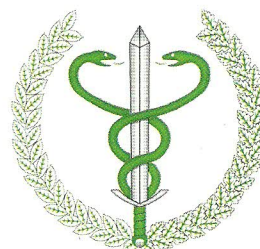
Do pomieszczeń ze zwierzętami  
może wchodzić tylko właściciel  
gospodarstwa lub osoba sprawująca  
opiekę nad zwierzętami

Pamiętaj o utrzymaniu  
pomieszczeń w czystości  
oraz dezynfekcji

Maty nasączone środkami  
dezynfekcyjnymi muszą być  
wyłożone przed wejściem do  
budynków inwentarskich

Obserwuj stan zdrowia świn -  
o wszelkich niepokojących  
objawach natychmiast powiadom  
lekarza weterynarii





## **APEL**

### **do hodowców trzody chlewnej**

**Ministra Rolnictwa i Rozwoju Wsi**

oraz

**Głównego Lekarza Weterynarii**

**Szanowni Państwo!**

**ASF, czyli afrykański pomór świń – nie jest groźny dla ludzi, ale jest bardzo szkodliwy dla gospodarki i niebezpieczny dla Waszych gospodarstw.**

Główną przyczyną rozprzestrzeniania się wirusa są zarażone dziki. Niestety przyczyną bywa też człowiek i dlatego przypominamy o podstawowych zasadach postępowania.

**Prosimy o bezwzględne przestrzeganie zasad bioasekuracji:**

- nie kupujcie świń z niewiadomego źródła pochodzenia,
- utrzymujcie świnię w sposób wykluczający kontakt z dzikami,
- stosujcie tylko pasze zabezpieczone przed dostępem zwierząt wolno żyjących,
- wyłóżcie maty nasączone środkiem dezynfekcyjnym przed wjazdami i wyjazdami z gospodarstw oraz przed wejściami do pomieszczeń, w których utrzymywane są świnię.

Przypominamy też, że za brak stosowania zasad bioasekuracji będą nakładane kary administracyjne.